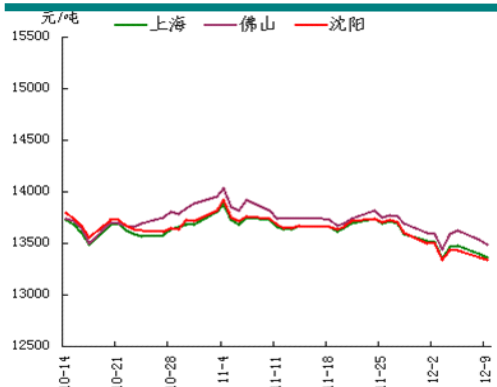


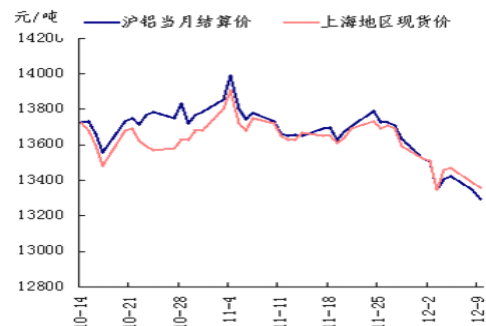
我的有色-铝团队 大宗商品下跌加剧 铝价下行风险犹存

电解铝三地均价走势图



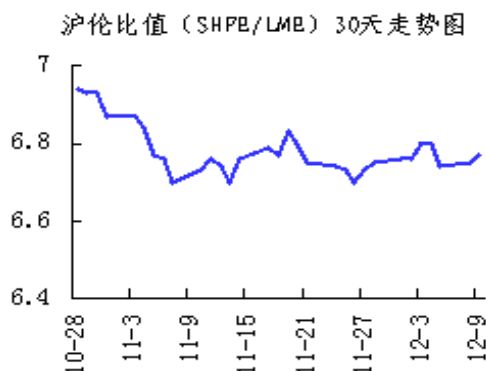
数据来源: Myyouse

期现走势对比



数据来源: Myyouse

沪伦比值走势图



数据来源: Myyouse

本期观点

- 综述: 国际油价周一曾再次暴跌逾4%, 美原油和布伦特原油双双创下2009年来的最低水平, 引发整个商品市场巨震。同时, 油价下跌加剧了20多年来持续时间最久的大宗商品下跌行情, 周一大宗商品指数创出2009年4月以来新低。此外, 日本现货铝升水已经从每吨420美元下跌至每吨400美元, 造成全球铝升水下滑的主要因素是供应再度增加。

市场概要

热点新闻

- 文献军: 电解铝投资连续两年下降

期货市场

- 上海期货市场: 上海期铝价格小幅下跌。主力2月合约, 以13305元/吨收盘, 下跌100元, 跌幅为0.75%。当日15:00伦敦三月铝报价1965美元/吨, 上海与伦敦的内外比值为6.77, 高于上一交易日6.75。
- 伦交所铝期货市场: 周一, 伦敦铝开盘于1983美元, 最高点报1985美元, 最低点报1963.5美元, 最终收盘于1965.25美元, 较前一交易日收盘价下跌16.25美元, 跌幅0.82%。

现货市场

- 氧化铝市场, 今日氧化铝现货价格基本平稳。
- 电解铝市场, 上海铝锭现货价13340-13380元/吨, 均价13360元/吨, 跌30元/吨, 市场货源偏紧, 持货商积极出货, 市场成交清淡。
- 铝合金锭市场, 今日电解铝延续跌势, 但跌幅较小, 铝合金锭价格整体保持平稳。
- 铝材市场, 今日铝锭价格小幅回落, 而全国主流地区6063铝棒及佛山地区铝型材市场价格以稳为主。

明日预测

- 综述: 今日中国召开中央经济工作会议, 国内外机构均预估明年的GDP增长目标将被下调, 目前市场预估大致在7%, 但该数据要等到明年的两会才会正式公布。此外, 目前市场多预期美联储将于下周的会议上传达出更明显的收缩货币政策信号, 美元指数围绕89附近振荡。现货市场方面, 今日现货铝价延续下跌, 市场成交情况各异。华东地区上海、杭州地区市场货源依旧偏紧, 报价维持升水。无锡地区货源充足, 价格出现贴水, 成交情况要好于其余两地。华南地区成交维持均价, 升水走货较难, 市场商家接货偏少, 成交略显清淡。整体来看, 下游维持按需采购, 市场交投活跃度不高。短期来看, 在油价暴跌的背景下, 大宗商品下跌加剧, 铝价下跌风险犹存。

目 录

一、铝土矿市场追踪.....	3
1、进口铝土矿市场评述.....	3
2、国内铝土矿市场评述.....	3
二、相关市场现货分析.....	4
1、氧化铝市场分析.....	4
2、电解铝市场分析.....	5
3、铝合金锭市场分析.....	6
4、铝材市场分析.....	7
三、金融衍生品市场分析.....	9
1、衍生品价格走势分析.....	9
2、SHFE 铝期货走势分析.....	11
3、LME 铝价走势分析.....	11
四、热点新闻.....	12
1、宏观新闻.....	12
2、行业热点.....	13
五、明日预测.....	13
免责声明:	16

一、铝土矿市场追踪

1、进口铝土矿市场评述

进口铝土矿今日价格行情：12月9日，进口铝土矿现货含税到港价：青岛港，Al: 46%，Si: 8%报 430，来自马来西亚；日照港 Al: 48%，Si: 5%报 460，来自多米尼加；龙口港 Al: 50%，Si: 3%报 450，来自斐济；澳大利亚 Al: 52-55%，Si: 2-6%报 65.5；AL: 49%，SI: 7%，CIF: 61；印度 Al: 46-48%，Si: 6-7%报 61；（CIF 美元/干吨）

2、国内铝土矿市场评述

国内铝土矿今日价格行情：12月9日，阳泉铝硅比 4.5 报 315；Al: 60-65%，Si: 9-11%百色报 330；贵州报 340；三门峡 Al: 55-60%，Si: 12-13%报 335；（元/吨）

二、相关市场现货分析

1、氧化铝市场分析

表一 12月9日主流地区氧化铝价格

日期	地区	品名	材质	规格	最低价	最高价	中间价	涨跌
12月9日	吕梁	氧化铝	A0-1	AL203 ≥ 98.6%	2710	2750	2730	-
12月9日	滨州	氧化铝	A0-1	AL203 ≥ 98.6%	2710	2730	2720	-
12月9日	三门峡	氧化铝	A0-1	AL203 ≥ 98.6%	2720	2760	2740	-
12月9日	百色	氧化铝	A0-1	AL203 ≥ 98.6%	2700	2740	2720	-
12月9日	连云港	氧化铝	A0-1	AL203 ≥ 98.6%	2730	2770	2750	-

今日氧化铝现货价格维持平稳。山西地区氧化铝价格 2710-2750 元/吨, 厂商报价依旧坚挺, 成交欠佳。河南地区氧化铝价格 2720-2760 元/吨, 成交一般。广西地区氧化铝价格维持 2700-2740 元/吨, 滨州地区氧化铝价格至 2710-2730 元/吨, 成交尚可。连云港港口现货价格平稳, 价格在 2730-2770 元/吨。

2、电解铝市场分析

表二 12月9日主流地区电解铝价格

日期	地区	品名	材质	规格	最低价	最高价	中间价	涨跌
12月9日	上海	电解铝	A00	AL ≥ 99.7%	13340	13380	13360	-30
12月9日	无锡	电解铝	A00	A1 ≥ 99.7%	13300	13340	13320	-40
12月9日	杭州	电解铝	A00	A1 ≥ 99.7%	13370	13410	13390	-40
12月9日	佛山	电解铝	A00	A1 ≥ 99.7%	13470	13510	13490	-40
12月9日	沈阳	电解铝	A00	A1 ≥ 99.7%	13320	13360	13340	-20
12月9日	天津	电解铝	A00	A1 ≥ 99.7%	13360	13400	13380	-30
12月9日	重庆	电解铝	A00	A1 ≥ 99.7%	13350	13380	13370	-30
12月9日	巩义	电解铝	A00	A1 ≥ 99.7%	13330	13370	13350	-10
12月9日	临沂	电解铝	A00	A1 ≥ 99.7%	13390	13430	13410	-

表三 12月9日 主流地区电解铝升贴水

地区	均价	上期所当月价	长江价格	广东南储	三地均价升贴水
上海	13360	+40	+20	-130	-50
无锡	13320	-	-20	-170	-90
杭州	13390	+70	+50	-100	-20
佛山	13490	+170	+150	-	+80
沈阳	13340	+20	-	-150	-70
天津	13380	+60	+40	-110	-30
巩义	13350	+30	+10	-140	-60
临沂	13410	+90	+70	-80	-
重庆	13370	+50	+30	-120	-40

备注：升贴水基准分别为上期所铝当月合约10点15分的卖价，长江市场电解铝均价，广东南储电解铝均价，华通市场电解铝上午价格

今日国内现货市场成交情况如下：上海铝锭现货价 13340-13380 元/吨，均价 13360 元/吨，跌 30 元/吨，市场货源偏紧，持货商积极出货，市场成交清淡。无锡铝锭现货价 13300-13340 元/吨，均价 13320 元/吨，跌 40 元/吨，市场货源较为充足，价格相对较低，成交一般。杭州铝锭现货价 13370-13410 元/吨，均价 13390 元/吨，跌 40 元/吨，下游按需采购，整体成交平平。天津铝锭现货价 13360-13400 元/吨，均价 13380 元/吨，跌 30 元/吨，贸易商积极出货，成交一般。沈阳铝锭现货价 13320-13360 元/吨，均价 13340 元/吨，跌 20 元/吨，下游略有拿货，成交有好转。佛山铝锭现货成交价 13470-13510 元/吨，均价 13490 元/吨，跌 40 元/吨，下游按需采购，接货商家不多，成交略显清淡。重庆铝锭现货价 13350-13390 元/吨，均价 13370 元/吨，跌 30 元/吨，贸易商报价坚挺，成交一般。

3、铝合金锭市场分析

今日电解铝延续跌势，但跌幅较小，铝合金锭价格整体保持平稳。具体价格方面，铸造合金 A356.2 主要产地云南、山东、河南等地出厂报 13850 元/吨左右，持平，铝厂产销平稳，出厂加工费报在 450-550 元/吨。江浙沪等消费市场 A356.2 均价在 14100 元/吨左右，价格保持平稳，市场消费尚可，加工费报价 700-800 元/吨（仓库自提）；广东地区今日均价在 14250 元/吨，平，当地货源偏紧，市场消费平稳。当前市场上虽然个别主流品牌货源依然紧张，但总体供求状况较为平衡，下游轮毂厂按需采购，以长单交易为主。

表四 12月9日主流地区 A356.2 铝合金锭价格

地区	规格	最低价	最高价	均价	涨跌
上海	国标	14050	14150	14100	-
广东	国标	14200	14300	14250	-
浙江	国标	14050	14150	14100	-
江苏	国标	14050	14150	14100	-
河南	国标	13800	13900	13850	-
山东	国标	13800	13900	13850	-

压铸铝合金锭方面，今日国内 ADC12 价格仍以持平为主。其中，高端市场优质环保型 ADC12 铝合金锭现款价多保持在 14600-14700 元/吨区间，1-2 个月账期成交价多报在 14800-15000 元/吨区间。普通国标 ADC12 市场现款成交价仍多在 14200-14400 元/吨区间。下游方面，以汽车零部件为主的大型压铸企业订单相对平稳，合金采购量变化不大；而中小压铸企业订单则逐渐萎缩，且资金面偏紧，状况堪忧。

表五 12月9日主流地区 ADC12 铝合金锭价格

地区	规格	最低价	最高价	均价	涨跌
上海	国标	14200	14700	14450	-
佛山	国标	14400	14700	14550	-
天津	国标	14200	14800	14500	-
重庆	国标	14100	14500	14300	-
丰城	国标	14100	14500	14300	-
永康	国标	14100	14400	14250	-

4、铝材市场分析

今日铝锭价格小幅回落，而全国主流地区 6063 铝棒及佛山地区铝型材市场价格以稳为主。具体情况，铝棒方面：佛山地区平均每吨下浮 50 元，其他地区暂时无明显变动；铝型材方面：佛山地区各表面处理价格暂时也无明显变动，基本与昨日价格持平。成交方面：今日市场较为平淡，价格如意料之中有所回落，但幅度较小，持货商今日接到的询价电话也有限，而下游企业操作谨慎，不压库存，随用随买为主，整体市场活跃度欠佳。

表六 12月9日全国主流地区 6063 铝棒成交价格

地区	规格	价格(元/吨)	涨跌	周环比	月环比
佛山	φ90-φ178	14000	-50	-0.71%	—
无锡	φ90-φ178	13750	—	-1.08%	—
巩义	φ90-φ178	13650	—	-1.09%	—
包头	φ90-φ178	13550	—	-1.09%	—
临沂	φ90-φ178	13650	—	-1.09%	—

表七 12月9日 佛山铝型材成交价格（不含票）

表面处理	价格(元/吨)	涨跌	周环比	月环比
磨砂	17450	—	-0.29%	—
电泳	18850	—	-0.26%	—
喷涂	18350	—	-0.27%	—

今日长江 A00 铝价小幅下跌 20 元/吨，全国主流地区铝板报价维持稳定。各主流地区铝板带箔大型企业开工率保持稳定，订单仍由固定客户维持，大型铝板带箔加工厂开工率依然较高。广州、上海地区贸易商出货积极，下游保持按需采购，成交一般。

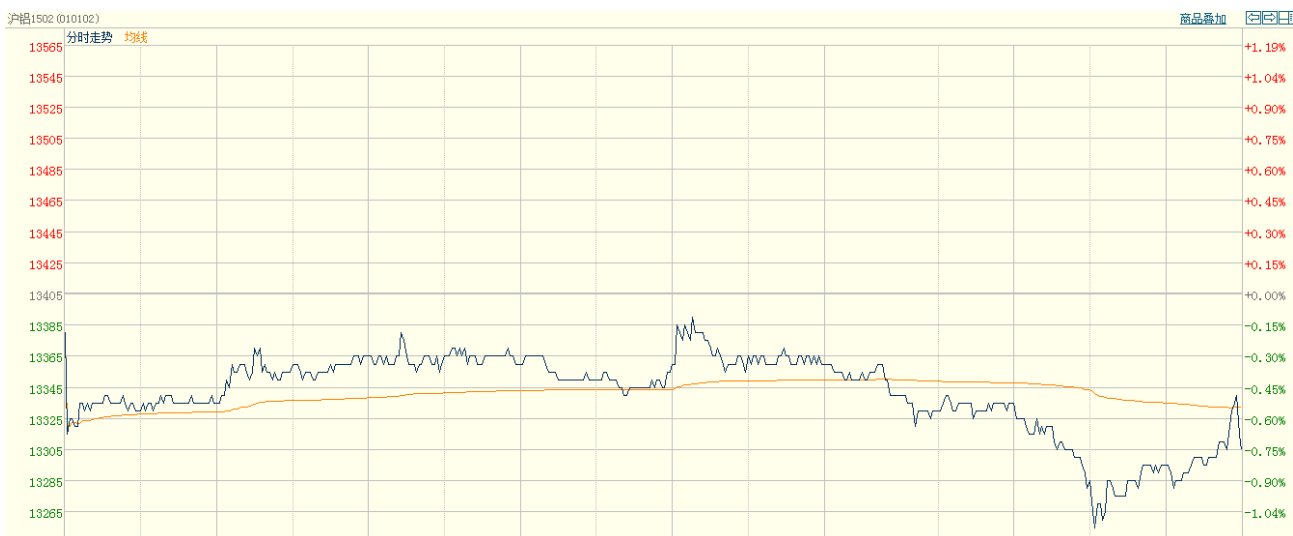
表八 12月9日主流地区铝板价格

日期	地区	品名	材质	规格	最低价	最高价
12月9日	上海	铝板	1060/H态	2-6*1000*2000	15750	16350
12月9日	重庆	铝板	1060/O态	2-6*1000*2000	15650	16190
12月9日	佛山	铝板	1060/O态	2-6*1000*2000	15830	16030
12月9日	郑州	铝板	1060/O态	2-6*1000*2000	15310	15310
12月9日	济南	铝板	1060/O态	2-6*1000*2000	15510	15710

三、金融衍生品市场分析

1、衍生品价格走势

图一 电解铝主力合约（1502）分时图



数据来源：上海期货交易所

图二 电解铝期货交易行情

交割月	前结算	今开盘	最高价	最低价	收盘价	结算价	涨跌1	涨跌2	成交手	持仓手/变化
品种: 铝										
1412	13350	13340	13360	13235	13240	13295	-110	-55	4100	22740 / -1120
1501	13370	13330	13390	13225	13295	13300	-75	-70	14750	58292 / -2742
1502	13405	13380	13400	13245	13305	13325	-100	-80	55416	127160 / -294
1503	13455	13395	13440	13295	13350	13370	-105	-85	19646	96788 / 1176
1504	13500	13400	13470	13345	13405	13410	-95	-90	3452	27948 / 1014
1505	13550	13460	13530	13400	13455	13470	-95	-80	1328	7802 / -200
1506	13585	13535	13535	13445	13515	13490	-70	-95	88	1564 / -4
1507	13640	13530	13530	13530	13530	13530	-110	-110	42	314 / 0
1508	13715	13645	13645	13620	13620	13630	-95	-85	4	266 / -2
1509	13785	13705	13735	13705	13735	13710	-50	-75	12	264 / 0
1510	13805	13800	13815	13755	13755	13800	-50	-5	46	170 / 36
1511	13920	13825	13825	13765	13815	13795	-105	-125	14	180 / 2
小计									98898	343488 / -2134

数据来源: 上海期货交易所

图三 上海期交所会员成交及持仓排名表 (a11502 合约)

会员类别		总成交量	比上交易日增减	会员类别		总持买单量	比上交易日增减	会员类别		总持卖单量	比上交易日增减
期货公司		54030	12452	期货公司		63240	-163	期货公司		52531	1223
非期货公司		1386	986	非期货公司		340	16	非期货公司		11049	-1370
名次	期货公司会员简称	成交量	比上交易日增减	名次	期货公司会员简称	持买单量	比上交易日增减	名次	期货公司会员简称	持卖单量	比上交易日增减/变化
1	中信期货	3037	951	1	光大期货	5429	-122	1	中粮期货	5582	107
2	东证期货	2766	585	2	中信新际	3896	-20	2	中信新际	3048	-121
3	申万期货	2364	731	3	成都倍特	3762	-41	3	万达期货	2940	6
4	中融汇信	2276	451	4	上海中期	2924	408	4	招商期货	2522	-86
5	成都倍特	2055	970	5	上海通联	2773	0	5	财富期货	2438	42
6	国泰君安	1884	236	6	迈科期货	2607	2	6	中信期货	2203	-20
7	海通期货	1874	1038	7	中粮期货	2030	-3	7	国海良时	2108	42
8	东航期货	1819	1046	8	广发期货	1981	58	8	上海中期	1924	62
9	光大期货	1647	868	9	国泰君安	1837	52	9	海通期货	1478	-5
10	浙商期货	1609	429	10	国投期货	1571	508	10	国联期货	1430	81
11	华泰长城	1514	364	11	北京首创	1436	26	11	华泰长城	1354	40
12	华鑫期货	1496	-35	12	国信期货	1405	-74	12	格林大华	1329	-232
13	中国国际	1304	614	13	东吴期货	1334	36	13	光大期货	1289	383
14	兴证期货	1160	153	14	五矿期货	1316	134	14	东航期货	1285	676
15	宏源期货	1011	287	15	中国国际	1276	-895	15	永安期货	1197	-21
16	徽商期货	938	159	16	中融汇信	1268	-3	16	五矿期货	1195	2
17	铜冠金源	842	97	17	银河期货	1219	-52	17	中国国际	1121	17
18	南华期货	830	-379	18	金瑞期货	1192	-2	18	申万期货	1105	2
19	国信期货	818	497	19	南华期货	1157	-39	19	成都倍特	1079	-142
20	上海中期	770	81	20	海通期货	1047	-3	20	长江期货	1028	5
合计		32014	9143	合计		41460	-30	合计		37655	838

数据来源: 上海期货交易所

2、SHFE铝期货走势分析

上海期铝价格小幅下跌。主力2月合约，以13305元/吨收盘，下跌100元，跌幅为0.75%。当日15:00伦敦三月铝报价1965美元/吨，上海与伦敦的内外比值为6.77，高于上一交易日6.75，上海期铝跌幅小于伦敦市场。全部合约成交98898手，持仓量减少2134手至343488手。主力合约成交55416手，持仓量减少294手至127160手。

周二，沪铝主力合约AL1502开盘于13380元，截至发稿，最高点报13400元，最低点报13245元。13300元一度失守，若该处被有效跌破，则看至13000元。操作建议：老空继续持有。

2、LME铝价走势分析

图四 LME3-铝分时走势图（亚洲时段）



数据来源：LME

国际油价周一曾再次暴跌逾4%，美原油和布伦特原油双双创下2009年来的

最低水平，引发整个商品市场巨震。同时，油价下跌加剧了20多年来持续时间最长的大宗商品下跌行情，周一大宗商品指数创出2009年4月以来新低。此外，日本现货铝升水已经从每吨420美元下跌至每吨400美元，造成全球铝升水下滑的主要因素是供应再度增加。周一，伦敦铝开盘于1983美元，最高点报1985美元，最低点报1963.5美元，最终收盘于1965.25美元，较前一交易日收盘价下跌16.25美元，跌幅0.82%。

四、热点新闻

1、宏观新闻

中央经济工作会今召开 经济增速或下调 一年一度的中央经济工作会议成为近期舆论关注焦点，有媒体此前报道称，今年的会议将在9日召开。“新常态”思路下，2015年经济增长目标会否下调，是否会降息、降准，明年经济工作的主要任务又会重点聚焦哪些领域，持续引发关注。

德国10月工业产出连升两月 ECB购主权债反对声音或再加码 德国经济部周一（12月8日）公布的数据显示，德国10月工业产出月率增幅虽略逊于预期，但仍为连续第二个月正增长。数据公布后，德国经济部表态乐观，称工业产出正在企稳。数据公布后，欧元兑美元反应平淡。

日本经济六年来四陷衰退 企业破产数量创纪录新高 周一（12月8日）公布的数据证实日本经济自2008年以来已经经历了四次衰退。今年日本经济再度陷入衰退，在安倍经济学的“紧箍咒”下，日本企业破产数量升至纪录高位。

日元加速贬值推动进口成本飙升，令中小型企业重挫。

2、行业热点

12月8日 LME 基金属库存变化情况 伦敦金属交易所（LME）基金属库存变动情况如下：铜库存增加1,425吨，至164,900吨；铝库存增加4,100吨，至4,322,300吨；锌库存减少3,825吨，至675,100吨；镍库存减少960吨，至406,410吨；铅库存减少2,300吨，至224,475吨；锡库存减少445吨，至11,070吨；铝合金库存持平于26,680吨。

文献军：电解铝投资连续两年下降 “中国电解铝投资罕见的连续两年出现下降，人们已经从认识上由从政府不让干转变为不能干。”中国有色金属工业协会副会长文献军近日在出席“第七届中国长三角铝业高峰论坛暨2014上海铝业行业协会年会”时说到。

2014年巴西铝产量创24年以来新低 据巴西铝业协会（Aba1）报道，2014年巴西铝产量预计将达978,000吨，这是自1990年以来首次低于100万吨。今年1-10月份原铝总产量为821,800吨，而去年同期则为100万吨消息来源表示，明年的产量也行会更低。因四月份才开始关闭生产线，第一季度会有较高的可比基数，接下来产量会逐月减少。巴西冶炼厂减产的主要原因是因为能源成本上涨。

五、明日预测

综述：今日中国召开中央经济工作会议，国内外机构均预估明年的GDP增长目标将被下调，目前市场预估大致在7%，但该数据要等到明年的两会才会正式公布。此外，目前市场多预期美联储将于下周的会议上传达出更明显的收缩货币政策信号，美元指数围绕89附近振荡。现货市场方面，今日现货铝价延续下跌，市场成交情况各异。华东地区上海、杭州地区市场货源依旧偏紧，报价维持升水。无锡地区货源充足，价格出现贴水，成交情况要好于其余两地。华南地区成交维持均价，升水走货较难，市场商家接货偏少，成交略显清淡。整体来看，下游维持按需采购，市场交投活跃度不高。短期来看，在油价暴跌的背景下，大宗商品下跌加剧，铝价下跌风险犹存。

中国铝市场报告订单

上海钢联电子商务股份有限公司

您的兴趣:

- Myyouse 铝价指数
- 现货铝市每日简评
- 铝厂报价
- 现货成交行情
- 电解铝每日成交报告
- 铝材市场价格
- 铝材厂家开工率
- 铝材厂家订单新增
- 铝期盘评述
- 行情预测
- 每日行业资讯
- 每日新闻讯息

订阅公司（请填写公司全名）:

联系人:

电 话:

传 真:

电子邮箱:

日 期: 年 月 日

公司名称: 上海钢联电子商务股份有限公司
 地 址: 上海市宝山区园丰路 68 号
 电 话: 021-26093967
 传 真: 021-66896910
 费 用: **2600 元人民币/年**
 汇款户名: 上海钢联电子商务股份有限公司
 帐 号: 3100 1913 1000 5250 1232
 开 户 行: 建设银行上海宝钢宝山支行

贵公司属于:

- 矿山-中国
- 矿山-除中国以外
- 贸易商
- 冶炼厂-中国
- 冶炼厂-除中国以外
- 铝材厂
- 贸易商
- 期货公司
- 金融机构
- 研究机构
- 政府机关
- 其他

铝研究团队联系方式:

李 旬: 021-26093260

邮箱: lixun0108@gmail.com

本报告由我的有色铝研究团队开发，版权属于上海钢联电子商务股份有限公司，未经授权不得复制、转发，引用需备注来源。

免责声明:

本研究报告仅供上海钢联电子商务股份有限公司及“我的有色网”客户使用，我的有色网铝研究团队不会因接收人收到本报告而视其为本公司的当然客户。

本研究报告由我的有色网铝研究团队制作，是基于研究团队认为可靠的且目前已公开的信息撰写，我们力求但不保证该信息的准确性和完整性，客户也不应该认为该信息是准确和完整的。同时，本团队不保证文中观点或陈述不会发生任何变更，在不同时期，本团队可发出与本报告所载资料、意见及推测不一致的报告。

我的有色网铝研究团队会适时更新我们的研究，但可能会因某些规定而无法做到，在任何情况下，本报告中的信息或所表述的意见并不构成对任何人的投资建议，也没有考虑到个别客户特殊的投资目标、财务状况或需求。客户应考虑本报告中的任何意见或建议是否符合其特定状况，若有必要应寻求专家意见，本公司及雇员不对使用本报告而引致的任何直接或者间接损失负任何责任。

本报告所载的资料、工具、意见及推测只提供给客户作参考之用，并非作为或被视为出售或购买证券或其他投资标的的邀请或向人作出邀请。

本报告涉及期货、期权及其它衍生工具的交易，因其包括重大的市场风险，因此并不适合所有投资者。在任何情况下，本团队不对任何人因使用本报告中的任何内容所引致的任何损失负任何责任，投资者需自行承担风险。

本报告版权归我的有色网铝研究团队所有，未获得我的有色网铝研究团队事先书面授权，任何人不得对本报告进行任何形式的发布、复制或出版作任何用途，合法取得本报告的途径为本公司网站及本公司授权的渠道。



（“我的有色网”微信）



（期、现货铝交易微信）

上海钢联电子商务股份有限公司

上海市宝山区园丰路68号 邮编：200444
联系人：李旬 电话：021-26093260
邮箱：lixun0108@gmail.com