

外盘伦铝走势回调 现货铝价小幅回落

总第 59 期

◆ 本期观点

今日亚洲时段伦铝震荡收跌，沪铝收盘后，下跌速度加快。沪铝主力合约 1410 震荡下跌，尾盘收于 14130 元/吨。

◆ 今日要点

● 电解铝市场

- 有色劲升 铝创今年新高。
- 2014 年上半年有色金属产量 2089 万吨，同比增长 5.4%。

● 相关现货市场

- 氧化铝市场，广西地区价格维持稳定，山西地区价格延续平稳。北方市场山西吕梁地区现货价格 2380-2420 元/吨。
- 电解铝市场，上海铝锭现货价 13990-14030 元/吨，均价 14010 元/吨，跌 40 元/吨，贸易商手中货物充足，下游接货偏多，市场成交一般。
- 铝合金锭市场，今日电解铝价格小幅下跌，铝合金锭市场受影响较小，价格总体持稳。铸造铝合金锭方面，主要产地云南、山东、河南等地 A356.2 出厂依然报 14550-14650 元/吨，均价 14600 元/吨，与昨日持平，出厂加工费报在 500-550 元/吨。压铸铝合金锭方面，今日全国主流地区 ADC12 报价依然整体持稳。
- 铝型材市场，铝锭小幅下跌，受此影响，今日部分地区 6063 铝棒市场价格有所调整，而佛山铝型材市场价格仍以平稳为主。

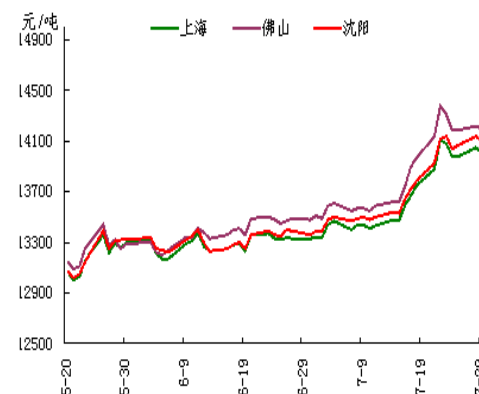
● 金融衍生品市场

- 上交所铝期货市场：上海期铝价格小幅下跌。主力 10 月合约，以 14130 元/吨收盘，下跌 35 元，跌幅为 0.25%。当日 15:00 伦敦三月铝报价 2012.25 美元/吨，上海与伦敦的内外比值为 7.02，与上一交易日 7.02 持平，上海期铝跌幅与伦敦市场相当。
- 伦交所铝期货市场：今日亚洲交易时段，伦铝低开低走，小幅走跌。

◆ 明日预测

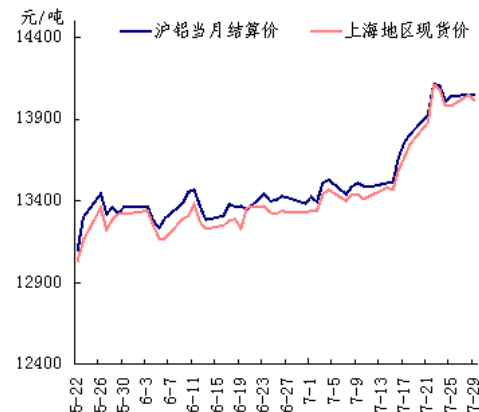
综述，今日亚洲时段伦铝震荡收跌，沪铝收盘后，下跌速度加快。沪铝主力合约 1410 震荡下跌，尾盘收于 14130 元/吨。铝现货市场，华东市场现货铝价出现不同程度的贴水，市场出货较多，成交情况依旧平平。华南市场现货铝市场成交清淡，下游入市采购较少。下游消费淡季，需求有限，市场交投积极性较低。持货商对后期铝价看涨信心不足，出货积极。短期来看，铝价依旧维持高位震荡，不排除下跌可能。

电解铝价格走势图



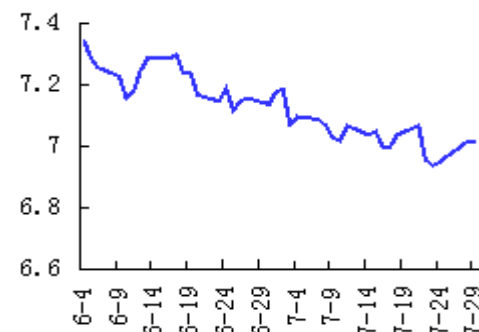
数据来源: Myyouse

期现走势对比



数据来源: Myyouse

沪伦比值 (SHPE/LME) 30天走势图



数据来源: Myyouse

目 录

一、铝土矿市场追踪.....	3
1、进口铝土矿市场评述.....	3
2、国内铝土矿市场评述.....	3
二、相关市场现货分析.....	4
1、氧化铝市场分析.....	4
2、电解铝市场分析.....	5
3、铝合金锭市场分析.....	6
4、铝材市场分析.....	8
三、金融衍生品市场分析.....	9
1、衍生品价格走势.....	9
2、SHFE 铝期货走势分析.....	9
3、LME 铝价走势分析.....	11
四、热点新闻.....	12
1、宏观新闻.....	12
2、行业热点.....	13
五、明日预测.....	13

一、铝土矿市场追踪

1、进口铝土矿市场评述

国际铝土矿市场: 7月29日, 进口铝土矿现货含税到港价: 青岛港, Al: 46%, Si: 8%报 380; 日照港 Al: 48%, Si: 5%报 390; 龙口港 Al: 50%, Si: 3%报 420。(元/干吨) 澳大利亚 Al: 52-55%, Si: 2-6%报 70.5, +0.5; 印度 Al: 46-48%, Si: 6-7%报 64, -2; 马来西亚低品位铝土矿报 48, 高品位接货 70 (美元/干吨)。

2、国内铝土矿市场评述

国内铝土矿市场: 7月29日, 国产铝土矿现货不含税出厂价: 阳泉铝硅比 4.5 报 230; Al: 60-65%, Si: 9-11%百色报 265, -5; 贵州报 260; 三门峡 Al: 55-60%, Si: 12-13%报 255, -10; ((元/吨)。

二、相关市场现货分析

1、氧化铝市场分析

表一 7月29日主流地区氧化铝价格

日期	地区	品名	材质	规格	最低价	最高价	中间价	涨跌
7月28日	吕梁	氧化铝	A0-1	AL203 ≥ 98.6%	2380	2420	2400	-
7月28日	滨州	氧化铝	A0-1	AL203 ≥ 98.6%	2440	2480	2460	-
7月28日	三门峡	氧化铝	A0-1	AL203 ≥ 98.6%	2410	2450	2430	-
7月28日	百色	氧化铝	A0-1	AL203 ≥ 98.6%	2250	2290	2270	-
7月28日	连云港	氧化铝	A0-1	AL203 ≥ 98.6%	2440	2480	2460	-

广西地区价格维持稳定，山西地区价格延续平稳。北方市场山西吕梁地区现货价格 2380-2420 元/吨，河南三门峡地区现货价格 2410-2450 元/吨。山东滨州地区现货价格在 2440-2480 元/吨，广西百色地区现货价格在 2250-2290 元/吨。连云港现货价格 2440-2480 元/吨。

2、电解铝市场分析

表二 7月29日主流地区电解铝价格

日期	地区	品名	材质	规格	最低价	最高价	中间价	涨跌
7月29日	上海	电解铝	A00	AL ≥ 99.7%	13990	14030	14010	-40
7月29日	无锡	电解铝	A00	A1 ≥ 99.7%	14000	14040	14020	-40
7月29日	杭州	电解铝	A00	A1 ≥ 99.7%	14010	14050	14030	-40
7月29日	佛山	电解铝	A00	A1 ≥ 99.7%	14180	14220	14200	-20
7月29日	沈阳	电解铝	A00	A1 ≥ 99.7%	14080	14120	14100	-40
7月29日	天津	电解铝	A00	A1 ≥ 99.7%	14050	14090	14070	-30
7月29日	重庆	电解铝	A00	A1 ≥ 99.7%	13950	13990	13970	-30
7月29日	巩义	电解铝	A00	A1 ≥ 99.7%	14000	14040	14020	-
7月29日	临沂	电解铝	A00	A1 ≥ 99.7%	13990	14030	14010	+30

表三 7月29日主流地区电解铝升贴水

地区	均价	上期所当月价	长江价格	广东南储	三地均价升贴水
上海	14010	-45	-10	-190	-90
无锡	14020	-35	-	-180	-80
杭州	14030	-25	+10	-170	-70
佛山	14200	+145	+180	-	+100
沈阳	14100	+45	+80	-100	-
天津	14070	+15	+50	-130	-30
巩义	14020	-35	-	-180	-80
临沂	14010	-45	-10	-190	-90
重庆	13970	-85	-50	-230	-130

备注：升贴水基准分别为上期所铝当月合约10点15分的卖价，长江市场电解铝均价，广东南储电解铝均价，华通市场电解铝上午价格。此外，三地均价升贴水包括长江、广东、华通均价。

今日国内现货市场成交情况：上海铝锭现货价 13990-14030 元/吨，均价 14010 元/吨，跌 40 元/吨，贸易商手中货物充足，下游接货偏多，市场整体成交一般。无锡铝锭现货价 14000-14040 元/吨，均价 14020 元/吨，跌 40 元/吨，持货商出货积极，下游按需采购，成交平平。杭州铝锭现货价 14010-14050 元/吨，均价 14030 元/吨，跌 40 元/吨，市场报价坚挺，接货情况不理想。天津铝锭现货价 14080-14120 元/吨，均价 14100 元/吨，涨 60 元/吨，下游略有拿货，成交一般。天津铝锭现货价 14050-14090 元/吨，均价 14070 元/吨，跌 30 元/吨，贸易商积极出货，成交一般。佛山铝锭现货成交价 14180-14220 元/吨，均价 14180 元/吨，跌 20 元/吨，市场接货意愿平平，成交一般。重庆铝锭现货价 13950-13990 元/吨，均价 13970 元/吨，跌 30 元/吨，下游消费清淡，成交弱。

3、铝合金锭市场分析

今日电解铝价格小幅下跌，铝合金锭市场受影响较小，价格总体持稳。铸造铝合金锭方面，主要产地云南、山东、河南等地 A356.2 出厂依然报 14550-14650 元/吨，均价 14600 元/吨，与昨日持平，出厂加工费报在 500-550 元/吨。江浙沪等消费市场 A356.2 均价在 14800 元/吨左右，亦保持平稳，众多厂家产量减少，市场货源紧张，仓库自提加工费报价在 700-800 元/吨；广东地区今日均价在 14950 元/吨左右，平水。冶炼厂多根据大客户长单进行生产，产量普遍收紧，市场货源依然比较紧张。

表四 7月29日主流地区 A356.2 铝合金锭价格

地区	规格	最低价	最高价	均价	涨跌
上海	国标	14750	14850	14800	-
广东	国标	14900	15000	14950	-
浙江	国标	14750	14850	14800	-
江苏	国标	14750	14850	14800	-
河南	国标	14550	14650	14600	-
山东	国标	14550	14650	14600	-

压铸铝合金锭方面，今日全国主流地区 ADC12 报价依然整体持稳。根据地区、厂家不同，当前市场现款成交价在 14500-14900 元/吨区间，主流现款均价为 14700 元/吨左右。因产品品质，付款方式的不同，市场价差较大。下游压铸企业消费尚可，订单平稳，不过采购也多为长单，且有一定账期。

表五 7月29日主流地区 ADC12 铝合金锭价格

地区	规格	最低价	最高价	均价	涨跌
上海	国标	14500	15100	14800	-
佛山	国标	14700	15300	15000	-
天津	国标	14500	14900	14700	-
重庆	国标	14400	14600	14500	-
丰城	国标	14350	14750	14550	-
永康	国标	14450	14750	14600	-

4、铝材市场分析

铝锭小幅下跌，受此影响，今日部分地区 6063 铝棒市场价格有所调整，而佛山铝型材市场价格仍以平稳为主。铝棒方面：无锡地区及临沂地区今日价格整体每吨下探 50 元，其他地区暂未有明显变动。据了解：今日市场整体成交一般，下游询价积极性尚可，但受困于看空后市价格，目前仍是观望为主，按需采购。而市场抛货现象也越来越明显，但毕竟各地价格对于参与者来说比较透明，所以众企业的积极性并不高。

表六 7 月 29 日全国主流地区 6063 铝棒成交价格

地区	规格	价格(元/吨)	涨跌	周环比	月环比
佛山	φ 90-φ 178	14800	—	-0.67%	—
无锡	φ 90-φ 178	14450	-50	-0.34%	—
巩义	φ 90-φ 178	14350	—	-0.35%	—
包头	φ 90-φ 178	14200	—	-0.35%	—
临沂	φ 90-φ 178	14300	-50	-0.69%	—

表七 7 月 29 日佛山铝型材成交价格（不含票）

表面处理	价格(元/吨)	涨跌	周环比	月环比
磨砂	18300	—	-0.54%	—
电泳	19700	—	-0.51%	—
喷涂	19200	—	-0.52%	—

今日长江 A00 铝价跌 30 元/吨，受此影响，全国主流地区铝板报价除佛山和郑州地区跌 50 元/吨以外，其他地区报价持平。市场观望情绪浓，下游接货意愿不强，成交一般。

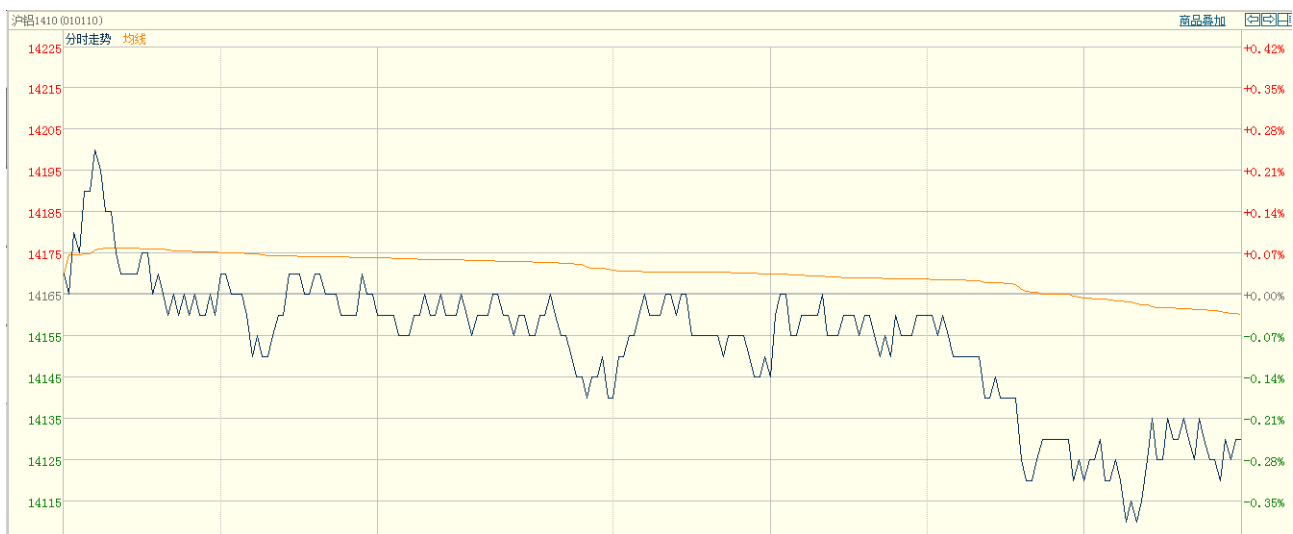
表八 7月28日主流地区铝板价格

日期	地区	品名	材质	规格	最低价	最高价
7月29日	上海	铝板	1060/H态	2-6*1000*2000	17460	18060
7月29日	重庆	铝板	1060/0态	2-6*1000*2000	17460	17910
7月29日	佛山	铝板	1060/0态	2-6*1000*2000	17550	17750
7月29日	郑州	铝板	1060/0态	2-6*1000*2000	17350	17550
7月29日	济南	铝板	1060/0态	2-6*1000*2000	17710	18400

三、金融衍生品市场分析

1、衍生品价格走势

图一 电解铝主力合约（1410）分时图



数据来源：上海期货交易所

图二 电解铝期货交易行情

交割月	前结算	今开盘	最高价	最低价	收盘价	结算价	涨跌1	涨跌2	成交手	持仓手/变化	
品种: 铝											
1408	14050	14075	14090	14015	14025	14050	-25	0	4362	37220	-1252
1409	14115	14125	14160	14070	14090	14110	-25	-5	46094	94358	-6568
1410	14165	14170	14210	14105	14130	14155	-35	-10	79690	165560	494
1411	14175	14180	14220	14125	14140	14165	-35	-10	12034	85186	1642
1412	14175	14180	14205	14120	14150	14165	-25	-10	5598	44688	2004
1501	14180	14180	14200	14110	14130	14150	-50	-30	2112	18262	800
1502	14185	14155	14165	14110	14120	14135	-65	-50	442	4842	258
1503	14200	14200	14200	14145	14145	14190	-55	-10	46	2490	34
1504	14175	14200	14200	14190	14190	14190	15	15	44	488	44
1505	14240	14190	14190	14190	14190	14190	-50	-50	40	274	0
1506	14215	14190	14190	14190	14190	14190	-25	-25	40	102	40
1507	14260	14190	14190	14190	14190	14190	-70	-70	2	34	2
小计									150504	453504	-2502

数据来源: 上海期货交易所

图三 上海期交所会员成交及持仓排名表

会员类别		总成交量	比上交易日增减	会员类别		总持买单量	比上交易日增减	会员类别		总持卖单量	比上交易日增减
期货公司		79600	-56454	期货公司		82780	247	期货公司		64855	337
非期货公司		90	-210	非期货公司		0	0	非期货公司		17925	-90
名次	期货公司会员简称	成交量	比上交易日增减	名次	期货公司会员简称	持买单量	比上交易日增减	名次	期货公司会员简称	持卖单量	比上交易日增减/变化
1	中信期货	2686	-1230	1	中粮期货	3357	-5	1	招商期货	7916	-220
2	海通期货	2639	119	2	成都倍特	3119	165	2	上海中期	7111	66
3	中融汇信	2633	-2617	3	申万期货	2946	-353	3	中信新际	7011	-210
4	铜冠金源	2438	-1208	4	五矿期货	2883	-48	4	中国国际	5914	8
5	东航期货	2382	-551	5	中国国际	2665	178	5	万达期货	2923	-197
6	同信久恒	2340	-2706	6	天风期货	2656	24	6	国联期货	2676	-420
7	华鑫期货	2263	636	7	上海中期	2569	369	7	中粮期货	2575	-4
8	新潮期货	2250	-1567	8	银河期货	2469	-9	8	同信久恒	2127	-301
9	银河期货	2126	-5059	9	国泰君安	2417	-161	9	方正中期	1518	39
10	成都倍特	2043	-993	10	中信新际	2337	346	10	光大期货	1464	39
11	中国国际	1934	-2344	11	迈科期货	2323	168	11	国投期货	1432	0
12	上海中期	1845	-642	12	南华期货	2193	6	12	成都倍特	1300	-196
13	浙商期货	1808	-487	13	中信期货	2058	-238	13	北京首创	1260	-93
14	申万期货	1726	-622	14	先融期货	1813	-101	14	永安期货	1151	-1
15	国泰君安	1717	549	15	永安期货	1754	648	15	国海良时	1075	-14
16	国联期货	1660	-1610	16	光大期货	1735	24	16	银河期货	1046	-109
17	华泰长城	1546	-579	17	东证期货	1727	-49	17	格林大华	729	-68
18	招商期货	1487	-1437	18	中融汇信	1720	38	18	中信期货	689	-170
19	徽商期货	1384	-128	19	东航期货	1715	111	19	南华期货	671	-161
20	中信建投	1368	-395	20	华泰长城	1675	-363	20	海通期货	646	65
合计		40275	-22871	合计		46131	750	合计		51234	-1947

数据来源: 上海期货交易所

2、SHFE 铝期货走势分析

上海期铝价格小幅下跌。主力10月合约，以14130元/吨收盘，下跌35元，跌幅为0.25%。当日15:00伦敦三月铝报价2012.25美元/吨，上海与伦敦的内外比值为7.02，与上一交易日7.02持平，上海期铝跌幅与伦敦市场相当。

全部合约成交150504手，持仓量减少2502手至453504手。主力合约成交79690手，持仓量增加494手至165560手。

从资金面看，今日市场整体以多开为主。今日空开9.17%，多开48.56%，空平6.95%，多平11.86%。

周二，沪市期铝主力合约AL1410开盘于14170元，截止发稿，最高点报14210元，最低点报14110元。沪铝回调步伐加剧，价格的第一目标位在14000元，若该处被跌破则将进一步回调至13800元附近。操作建议：暂时观望，待价格回调到位，再入场做多。

3、LME 铝价走势分析

图四 LMEs_铝分时走势图（亚洲时段）



周一，伦敦铝开盘于 2001.25 美元，最高点报 2021 美元，最低点报 2000 美元，最终收盘于 2018 美元，较前一交易日收盘价上涨 15.75 美元，涨幅 0.79%。今日亚洲交易时段，伦铝低开低走，小幅走跌。

四、热点新闻

1、宏观新闻

美国 7 月 Markit 服务业 PMI 初值 61 数据编制机构 Markit 周一（7 月 28 日）公布的调查显示，美国 7 月服务业活动守在四年半高位，但新业务及就业活动成长则转弱。

欧盟经济低迷拖累财政收支 欧盟统计局日前公布的统计数据显示，截至今年第一季度末，欧元区(18个成员国)和欧盟(28个成员国)政府债务总额在国内生产总值(GDP)所占比例分别为93.9%和88%，高于去年第四季度的92.7%和87.2%，高于去年同期的92.5%和86.2%。

IMF：英国低利率政策暂且适宜 英镑被高估约5-10% 国际货币基金组织(IMF)周一(7月28日)发布报告称，英国央行(BOE)低利率政策目前合适，并对英国意外强劲的经济复苏正在扩大的迹象表示欢迎。

2、行业热点

山东邹平着力打造2000亿级铝产业集群 为推动工业经济健康平稳发展，邹平县坚持规模扩张，推动铝精深加工产业发展，着力打造以邹平为中心、辐射周边的2000亿级铝产业集群。

有色劲升 铝创今年新高 本周一，A股大盘走势强劲，有色冶炼加工再次受益于全球有色价格上涨而普遍性走高，由于全球有色供求面得以改善，有色股中线走势值得期待。

2014年上半年有色金属产量2089万吨，同比增长5.4% 据发改委网站7月28日报道，上半年，全国十种有色金属产量2089万吨，同比增长5.4%，增速同比减缓4.6个百分点。

五、明日预测

综述，今日亚洲时段伦铝震荡收跌，沪铝收盘后，下跌速度加快。沪铝主力合约1410震荡下跌，尾盘收于14130元/吨。铝现货市场，华东市场现货铝价出现不同程度的贴水，市场出货较多，成交情况依旧平平。华南市场现货铝市场成交清淡，下游入市采购较少。下游消费淡季，需求有限，市场交投积极性较低。持货商对后期铝价看涨信心不足，出货积极。短期来看，铝价依旧维持高位震荡，不排除下跌可能。

内容指导： 温晓红

期货编辑： 方艺静

主 编： 李旬 罗敏 佟以来 柯尊伟 张玲玲 沈雨红

联 系 人： 李旬 021-26093260

邮 箱： lixun0108@gmail.com