

红枣市场月度报告

(2021年10月)



Mysteel 产品

编辑：王梦琪

电话：0533-7026631

邮箱：wangmengqi@mysteel.com

红枣市场月度报告

(2021 年 10 月)

研究方法及标准

报告中的数据皆为本机构自有的调研数据，我们通过与市场业内人士的电话交流、在线交流、实地调研等方式对报告中数据进行验证和修正，以力求真实的反馈市场情况，并给出相应的结论，为客户的决策提供必要的帮助和参考。

报告可信度及声明

Mysteel 网力求以最详实的信息为客户提供指导与帮助，但对于据此报告做出的任何商业决策可能产生的风险，本机构不承担任何法律责任。

目 录

第一章 红枣主要产销区价格动态	- 1 -
第二章 产销区市场分析	- 2 -
2.1 主产区行情分析.....	- 2 -
2.2 主销区行情分析.....	- 3 -
第三章 期货盘面解读	- 4 -
第四章 进出口情况汇总	- 4 -
第五章 红枣后市影响因素分析	- 5 -
第六章 后期预判	- 6 -

第一章 红枣主要产销区价格动态

单位：产区（元/公斤）、销区（元/斤）

产销区	地区	品种	级别	9月价格	10月价格	涨跌
产区(新)	阿克苏	灰枣	统货	--	5.50-6.50	--
	阿拉尔	灰枣	统货	--	6.00-7.50	--
	麦盖提	灰枣	统货	--	6.80-8.00	--
	托克逊	灰枣	统货	--	6.00-8.00	--
	若羌	灰枣	统货	--	8.50-11.00	--
	且末	灰枣	统货	--	7.50-9.00	--
	皮山	灰枣	统货	--	7.00-8.00	--
销区(陈)	河北	灰枣	一级	4.40	4.60	0.20
			二级	3.80	4.15	0.35
	河南	灰枣	一级	4.30	4.70	0.40
			二级	3.60	4.25	0.65

注：图表中价格为主流价格，根据品质不同价格不一，实际成交根据质量定价。

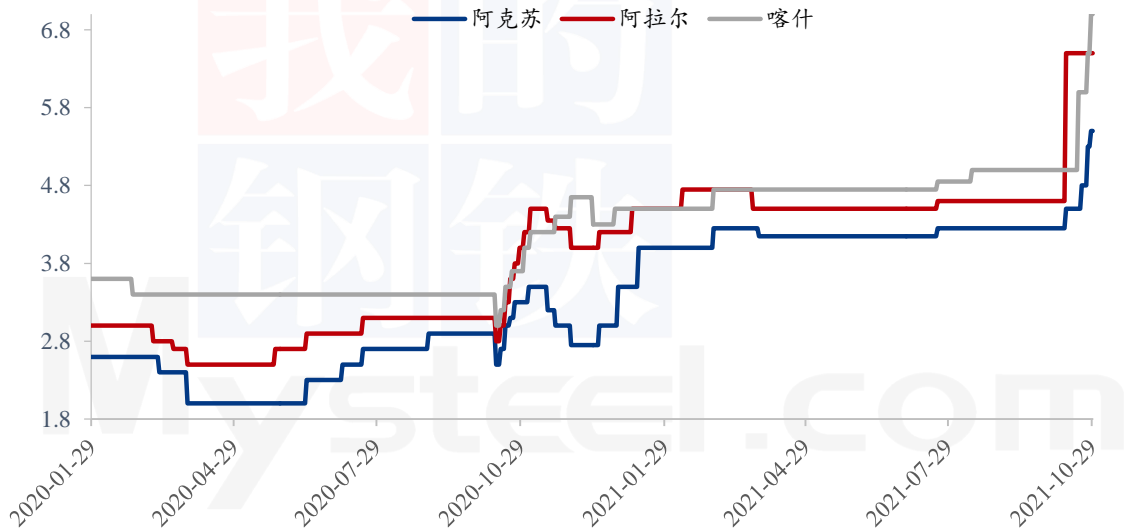
数据来源：钢联数据

10月份主产区新疆陈枣剩余有限，价格暂稳。中上旬阿克苏、托克逊、皮山、若羌等地有零星下树，阿克苏的油炸枣原料价格较去年同期上涨明显，有近40%的涨幅，加工货成交价也逐步上探至目前的6.50-8.00元/公斤之间，枣农惜售比价心理愈强，部分枣农积极寻找买家，急于变现，甚至有部分优质产区存在13.00-15.00元/公斤的高价，客商对目前的高价采购谨慎，部分沉不住气的客商有抢货行为，多数客商少量采购等价观望，现阶段市场价格稍显混乱。目前下树进度不足两成，价格仍在博弈之中，或随着下树的进行小幅调整，持续跟进价格变化。

第二章 产销区市场分析

2.1 主产区行情分析

红枣主产区统货价格走势（单位：元/公斤）



数据来源：钢联数据

阿克苏

本月阿克苏地区陈枣行情暂稳，十月中旬左右新季红枣开始零星下树，但水分较多，油炸枣原料为主，成交价格在 4.00-4.50 元/公斤，随着吊干水分的减少，以及枣农对红枣减产惜售的情绪化，价格逐渐上探至 5.50-6.50 元/公斤，价格较高，客商接受度有限，实际成交根据品质不同，价格不一。

阿拉尔

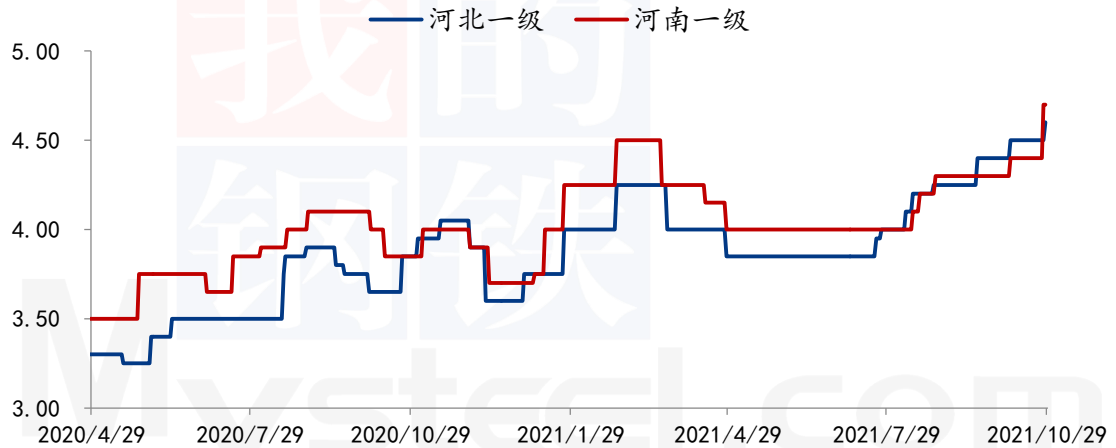
本月阿拉尔地区陈枣价格暂稳，新季红枣在霜降后开始零星下树，由于减产，农民存惜售心态，价格逐步上探至 6.00-7.50 元/公斤，月底进入集中下树期，价格将随着下树的进行逐步稳定，根据品质不同，高低价格均有。

喀什

本月喀什麦盖提地区陈货以稳为主，新季红枣在霜降后开始零星下树，价格从开始的 5.50-6.50 元/公斤逐步上涨至目前 6.80-8.00 元/公斤的价格，低端成交价不断上探，根据品质高低价均有，进入集中下树期，持续跟进价格变化。

2.2 主销区行情分析

红枣主销区价格走势图（单位：元/斤）



数据来源：钢联数据

河北崔尔庄

本月河北地区价格稳中上探，10月中上旬，节日过后市场交易短时恢复清淡，走货平平，月中旬客商多计划前往新疆进行新季采购，新季红枣价格受减产、成本等因素影响价格上调明显，新加工上量上市一级灰枣价格在 4.75-5.25 元/斤，二级价格在 4.30 元/斤，价格较高市场接受度一般，陈货走货好于新货，带动部分客商有囤陈货行为，据悉河北库存货源充裕，但等级品质参差不齐。参考一级灰枣（陈）主流价格在 4.50- 4.75 元/斤，二级主流在 4.15 元/斤，根据地区、品质的不同价格不一。

河南新郑

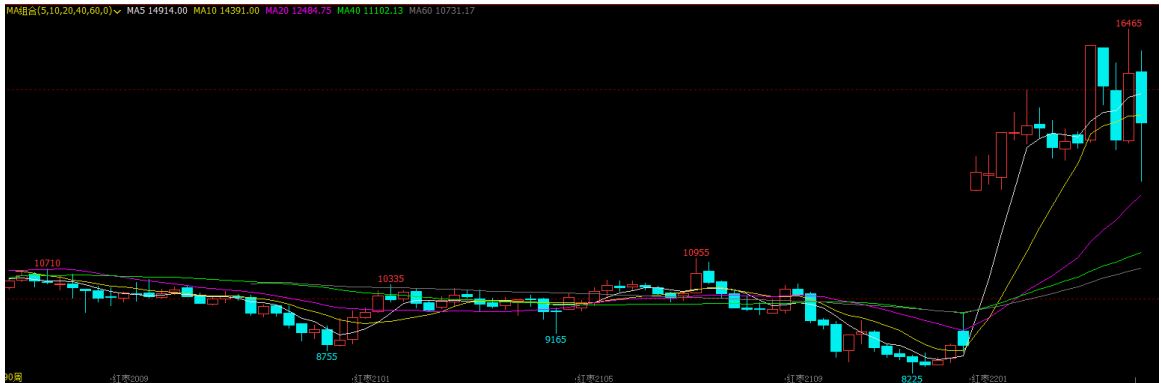
本月价格较 9 月份小幅上调，国庆后市场短时恢复平淡，部分客商开始清货，回笼资金计划对新季灰枣进行采购。中旬，场内剩余流通度较好的货源紧俏，受产区价格高开影响，部分客商调货销售，小幅调整售价，参考一级灰枣新货交易价格参考 4.70 元/斤，二级灰枣新货价格参考 4.25 元/斤，陈货走货尚可，中下旬新加工灰枣少量上市价格与河北地区价格持平，下游客商试探性少量拿货，根据市场货源产地、品质的不同，实际成交以质论价。

广州如意坊

本月如意坊市场价格小幅上扬，进入十月份，南方市场走货尚可，受产区新季高

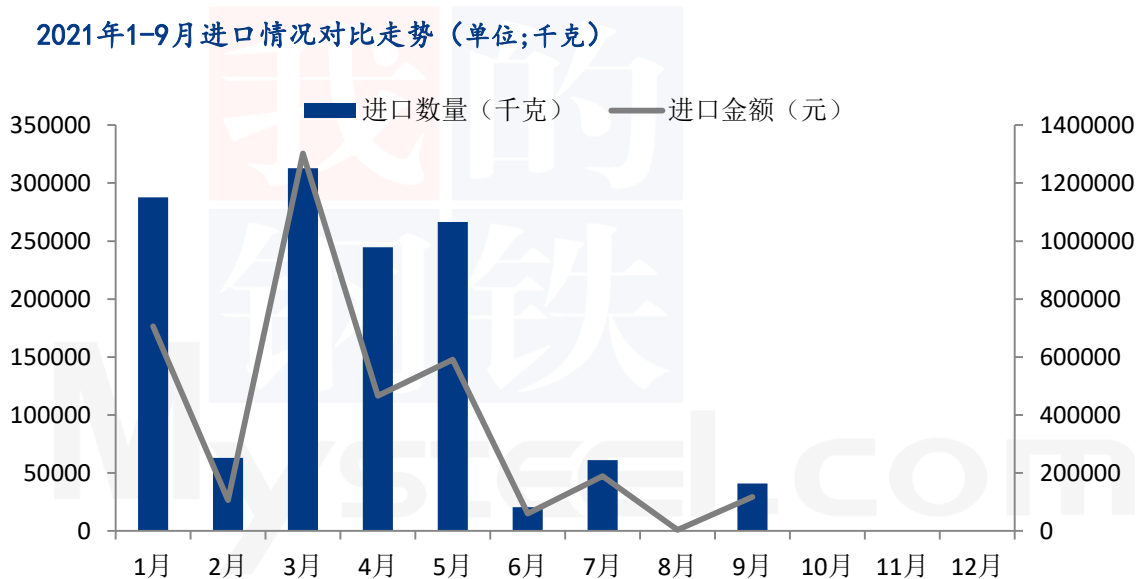
开影响，多数客商不急于拿货，存观望心态，不乏有客商采取囤陈货销售的行为。目前，一级灰枣主流成交价格多在 5.50-5.75 元/斤左右，二级灰枣主流成交价格在 4.75-5.50 元/斤左右，根据市场货源产地、品质的不同，成交灵活。

第三章 期货盘面解读



截止今日，郑商所红枣期货主力合约 CJ2201 开盘 13940，最高 14385，最低 13780，收盘 14340，涨 730 元/吨，涨幅 5.36%，成交量 108296 手，持仓量 67134 手，日增仓 3765 手。

第四章 进出口情况汇总

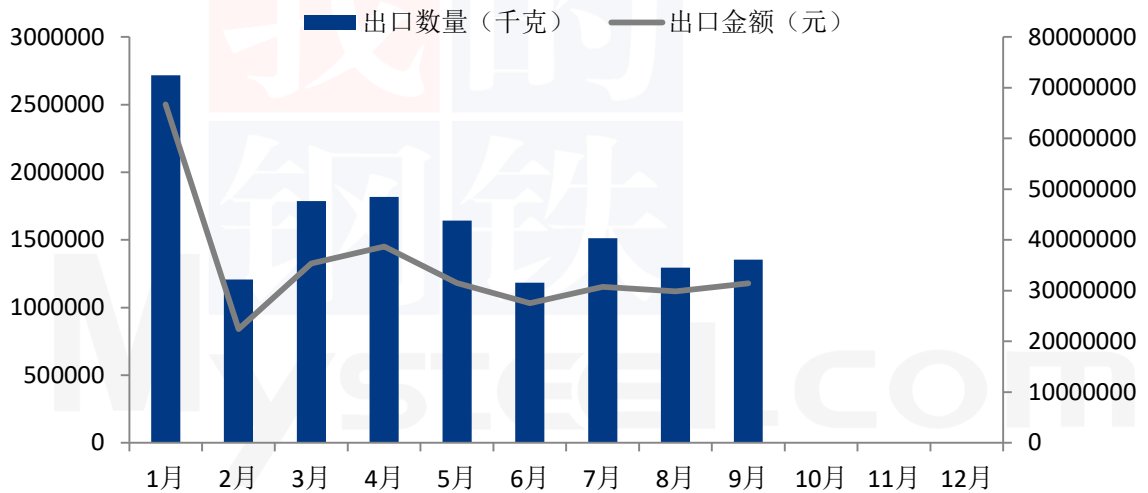


来源：海关总署

根据海关数据统计，2021年9月份我国红枣进口量 41006 千克，进口金额

117934 元，进口均价 2876.01 元/吨。进口量环比增加 117060%，同比减少 38.26%，1-9 月份累计进口 1297165 千克，同比增加 361.08%。

2021年1-9月出口情况对比走势（单位：千克）

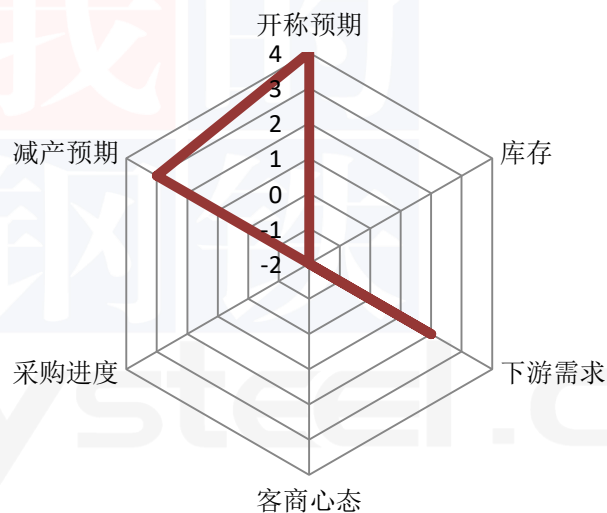


来源：海关总署

根据海关数据统计，2021年9月份我国红枣出口量 1353103 千克，出口金额 31446337 元，出口均价 23240.17 元/吨。出口量环比增加 4.54%，同比减少 1.06%，1-9 月份累计出口 14514937 千克，同比增加 31.61%。

第五章 红枣后市影响因素分析

红枣后市影价格响因素分析



影响因素分析：

库存：去库压力仍存，剩余货源品质不一；

减产：非优势种植面积减少叠加减产，枣农预期较高；

下游需求：传统旺季开端，需求提升不显；

开称价格：尚未集中下树，价格逐步上探；

客商心态：部分心态不稳客商有抢货行为，多数客商等价观望；

采购进度：后期坐果水分相对较大，下树普遍延迟，价高采购进度较慢；

总结：产量的减少、物料人工成本的增加也是刺激价格上涨的重要因素。据 Mysteel 农产品持续跟踪结合前期调研的非优势种植面积减少及天气原因造成的减产通过技术辅助支持（空间遥感技术）对新季红枣总减产幅度进行修正在 30% 左右。

影响因素及影响力值说明

5	重大利好	-5	重大利空
4	明显利好	-4	明显利空
3	一般利好	-3	一般利空
2	小幅利好	-2	小幅利空
1	弱势利好	-1	弱势利空

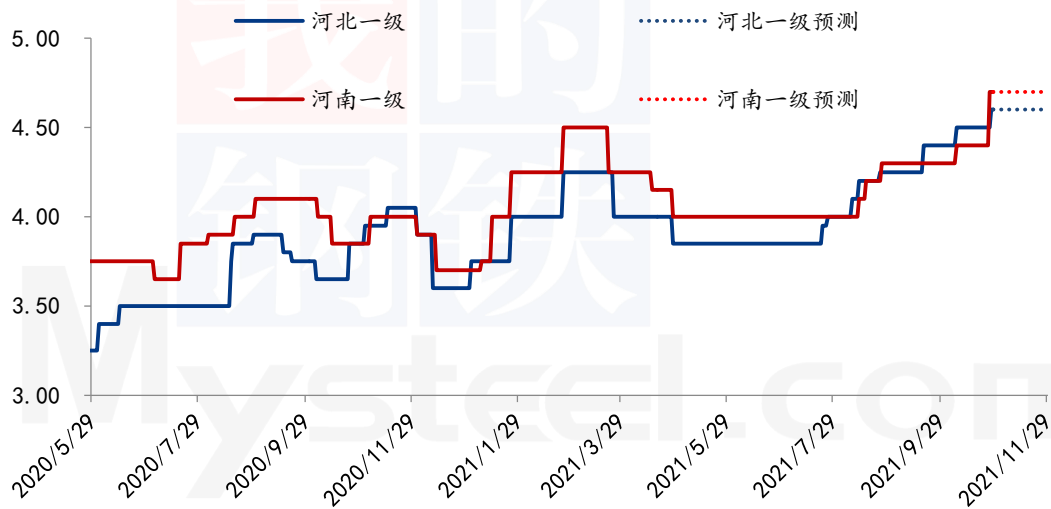
注：以对价格的影响力确定利好利空因素，该因素的影响力指标是通过与市场人士充分沟通后结合市场客观情况进行的综合数值判定。

第六章 后期预判

据 Mysteel 农产品持续跟踪结合前期调研的非优势种植面积减少及天气原因造成的减产，再通过技术辅助支持（参考：空间遥感技术）对新季红枣总减产幅度进行修正在 30% 左右。新季采购成本增加显著，崔尔庄市场新货暂未集中上量，具体价格将随着大货上量逐渐明朗。

进入传统旺季，目前看消费未见明显起色，个人认为下游消费、货源流通才是至关重要的因素，无论价格高低，只有需求的改善才能活跃整个市场氛围。

红枣主销区价格走势图（单位：元/斤）



数据来源：钢联数据

免责声明：

Mysteel 力求使用准确的数据信息，客观公正地表达内容及观点，但这并不构成对客户直接决策建议，客户不应以此取代自己的独立判断，客户应该十分清楚，其据此做出的任何决策与 Mysteel 及其员工无关。报告中的信息均来源于公开资料及本公司合法获得的相关资料，Mysteel 不确定客户收到本报告时相关信息是否已发生变更，报告中的内容和意见仅供参考，在任何情况下，Mysteel 对客户及其员工对使用本报告及内容所引发的任何直接或间接损失概不负责，任何形式的分享收益或者分担损失的书面或口头承诺均为无效，Mysteel 及员工亦不为客户因使用本报告或报告所载内容引起的任何损失承担任何责任。

资讯编辑：王梦琪 0533-7026631

资讯监督：王涛 18953357515

资讯投诉：陈杰 021-26093100