

2016 年

[Mymetal 12 月铝行业运行报告]

[受假期因素影响 1 月铝价或将维持区间运行]



目 录

一、铝土矿市场.....	4
二、氧化铝市场	7
三、电解铝市场.....	10
四、铝合金锭市场.....	14
五、铝棒市场.....	16
六、辅料市场.....	18
七、铝型材市场.....	21
八、铝板带箔市场.....	24
九、废铝市场.....	27
十、综述总结.....	29
十一、行业新闻.....	29
十二、宏观新闻.....	31

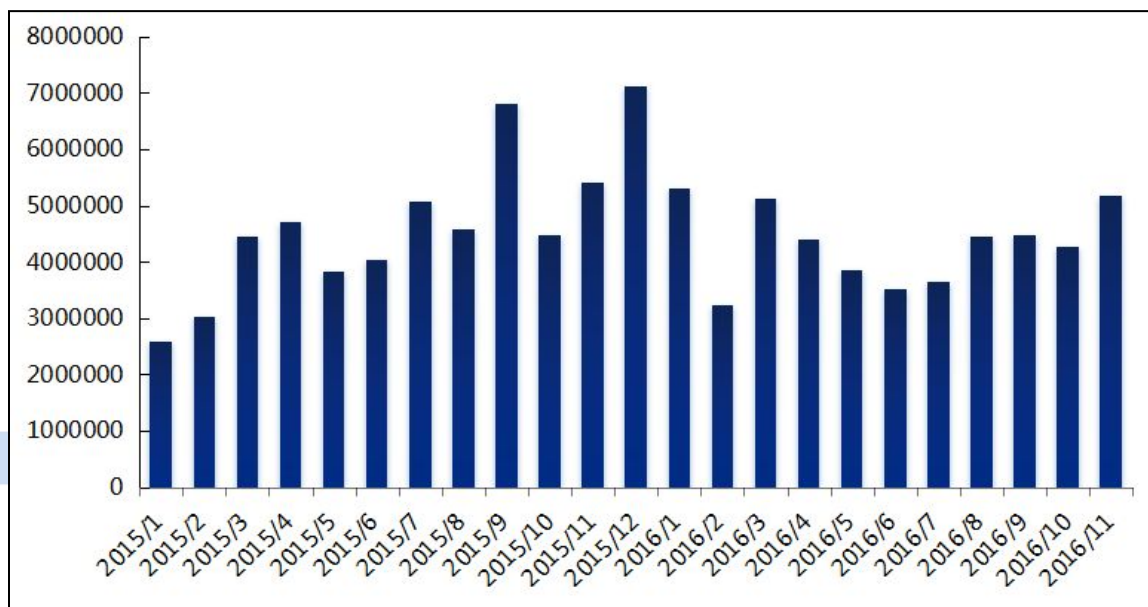
图片目录

图 1 、 2015 年 1 月至 2016 年 11 月中国进口铝土矿月度总量(吨)	4
图 2 、 2016 年 11 月中国进口铝土矿主要来源国	4
图 3 、 2016 年 11 月份中国氧化铝进口量及同比率	7
图 4 、 2016 年 12 月份中国主要港口氧化铝港口库存 (万吨)	8
图 5 、 2016 年 11 月份中国氧化铝产量及增长率 (万吨)	9
图 6 、 2016 年 12 月份中国氧化铝价格走势图 (单位: 元/吨)	9
图 7 、 全球原铝产量及增长率	10
图 8 、 LME 铝库存与场内价格走势	11
图 9 、 2016 年 11 月国内电解铝产量图 (万吨)	12
图 10 、 国内主流地区现货库存走势图(万吨)	12
图 11 、 LME 场内、沪铝当月与 Myyouse 价格走势	13
图 12 、 全国主流地区 ADC12 铝合金锭价格走势 (元/吨)	14
图 13 、 全国主流地区 A356.2 铝合金锭价格走势 规格: 国标	15
图 14 、 全国地区铝合金加工费走势图	16
图 15 、 2016 年前 11 个月中国氟化铝月度出口总量	19
图 16 、 2016 年前 11 个月中国氟化铝主要出口国家统计	20
图 17 、 2016 年 1 月-12 月份预焙阳极主流地区月均价统计	21
图 18 、 2014-2016 年江苏铝型材月度出口量	22
图 19 、 2014-2016 年广东铝型材月度出口量	23
图 20 、 2014-2016 年山东铝型材月度出口量	23
图 21 、 河南、山东、上海地区价格走势	25
图 22 、 年度铝板带片进口量走势图	26
图 23 、 年度铝板带片出口量走势图	27
图 24 、 2014 年-2016 年主流市场废铝价格走势	28
图 25 、 2016 年 9 月-12 月佛山和保定地区废铝价格同比对比图	28
表格 1 、 2016 年前 11 个月我国进口铝矿月均价汇总 (美元/吨)	5
表格 2 、 2016 年 12 月铝土矿进口运费均价统计	5
表格 3 、 2016 年 11 月主流港口铝土矿库存统计	5
表格 4 、 2016 年 12 月铝土矿船只到港情况	6
表格 5 、 2016 年 12 月中国主要港口氧化铝库存 (单位: 万吨)	8
表格 6 、 全国主流地区 6063 铝棒加工费明细 规格: $\phi 90-\phi 178$ 单位: 元/吨	16
表格 7 、 12 月份国内主流地区氟化铝参考报价	19
表格 8 、 中国铝型材月度开工率	21
表格 9 、 铝板带企业开工率	24
表格 10 、 12 月国内主流地区加工费	25

一、铝土矿市场

据海关统计，2016年11月我国进口铝土矿共计约5163181吨，环比增加20.702%。与去年同期相比，下跌了4.68%。今年前10个月我国累计进口铝土矿约47114766吨，与去年同期相比，下跌了3.27%的比重。

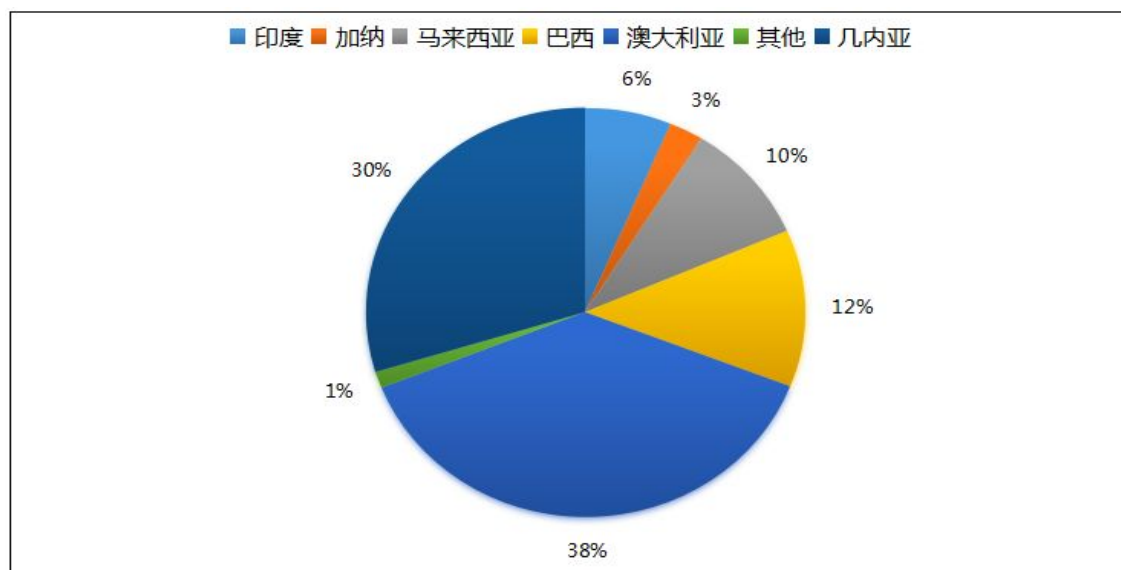
图 1、2015年1月至2016年11月中国进口铝土矿月度总量(吨)



数据来源：海关总署

从11月进口来源国分布上看，澳大利亚依然是我国最大的进口铝土矿来源国家，出口中国铝土矿的量达1948932吨，环比减少了5.02%的比重。其次是几内亚1515870吨，巴西633944吨等国家。受10月份矿库存影响，本月从马来西亚进口的铝土矿大幅增加，较上月上涨了88.66%，达到492773吨。与此同时，11月份恢复了黑山的铝土矿，进口量达到71384吨。随之增加了从巴西矿的进口量，较上月上涨了35.28%，达到633944吨，同比增长100.57%的比重。

图 2、2016年11月中国进口铝土矿主要来源国



数据来源：海关总署

表格 1、2016年前11个月我国进口铝矿月均价汇总（美元/吨）

月均价(美元/吨)	1月	2月	3月	4月	5月	6月	7月	8月	9月	10月	11月
印度	58.3	56.4	56.5	55.7	57	44.1	/	39.5	34.9	37.5	36.9
加纳	80.3	78.7	68.5	79.5	83.6	73.4	77.3	81.2	80.7	80.9	69.5
马来西亚	45	41.7	40.6	39.2	32.7	38	45.3	40.9	39.9	37.7	36.9
巴西	70.4	68	61.3	44.6	49.8	51.5	56.4	56.9	59.6	52.3	60.9
澳大利亚	46.4	47.1	44.3	46.8	44.1	43.2	43.2	45.3	45.1	44.5	45.8
多米尼加	58.6	/	58	/	/	/	/	/	/	/	/
斐济	/	/	/	/	/	/	/	/	45.5	/	/
所罗门	/	/	/	/	/	/	/	/	42.4	52.7	/
圭亚那	/	/	/	/	/	80.2	80.1	/	/	/	124.1
黑山	/	/	/	/	/	67.5	/	68.5	69.8	/	66.2
几内亚	60.6	56.9	50.3	54.7	54.6	55.8	54.7	53.8	54.4	56.9	55.0

数据来源：海关总署

表格 2、2016年12月铝土矿进口运费均价统计

进口来源国	至中国主流港口海运费（美元/吨）
澳大利亚	13
多米尼加	18
几内亚	20
马来西亚	8
巴西	19

数据来源：我的有色网

表格 3、2016年11月主流港口铝土矿库存统计

港口	1月	2月	3月	4月	5月	6月	7月	8月	9月	10月	11月
龙口港	700	710	670	640	600	660	670	600	650	660	710
青岛港	240	230	200	180	160	200	210	150	180	185	200
日照港	70	68	50	46	40	80	70	60	65	60	50
烟台港	610	620	590	530	500	498	500	470	450	450	360
连云港	8	7	6	7	6	8	6	7	8	7	10

数据来源：我的有色网

表格 4、2016年12月铝土矿船只到港情况

船名	进口量	品名	时间	港口	来源国	接收人	货代
BONITA	65001	BAUXITE	12-02 1400	董家口港	澳大利亚	WEI QIAO	HUA HAI
巴望	64952	BAUXITE	12-02 0800	龙口港	几内亚	魏桥集团	外代
河北唐山	76424	BAUXITE	12-05 0800	烟台港	巴西	魏桥集团	外代
VENUS HISTORY	80209	BAUXITE	12-07 0730	董家口港	巴西	CHI PING	XIN FA
OCEAN ROSE	73800	BAUXITE	12-08 0600	董家口港	马来西亚	中基宁波	PENAVICO
基兰澳洲	62000	BAUXITE	12-09 1200	龙口港	印度	信发荏平	荏平
雅颂	82183	BAUXITE	12-09 1800	龙口港	澳大利亚	魏桥集团	外代
凯达格兰	66900	BAUXITE	12-11 1400	董家口港	巴西	山铝	外代
海洋力量	75883	BAUXITE	12-13 1200	董家口港	几内亚	魏桥集团	外代
SANTA ADRIANA	64894	BAUXITE	12-10 2100	龙口港	所罗门	南山集团	ZHONG WEI
GUOTOU 303	78079	BAUXITE	12-18 1800	龙口港	越南	CHI PING	XIN FA
SHUN CHANG	76610	BAUXITE	12-19 2100	龙口港	澳大利亚	CHI PING	XIN FA
HEBEI QINHUANGDAO	74778	BAUXITE	12-21 0500	烟台港	印度	CHI PING	XIN FA
QU SHAN HAI	45430	BAUXITE	12-18 1800	青岛港	马来西亚	CHI PING	XIN FA
RTM DHAMBUL	63107	BAUXITE	12-25 1000	青岛港	澳大利亚	CHI PING	XIN FA

数据来源：我的有色网

进口铝矿市场今年的下半年基于运营成本和海运费的压力，以及国内氧化铝价格大幅反弹，矿石到岸价小幅回升，但长期来看，几内亚、澳洲、巴西等地供应充足，加之人民币对美元的持续贬值不断增加国内企业的采购成本，所以进口铝矿将维持长期低位运行，价格反弹仍需较大市场基础和外部动力。预计明年进口铝矿价格区间为：巴西、几内亚等高品质矿 CIF：49-65美元/吨。澳洲、印度、马来西亚等地矿石 CIF：41-49美元/吨。

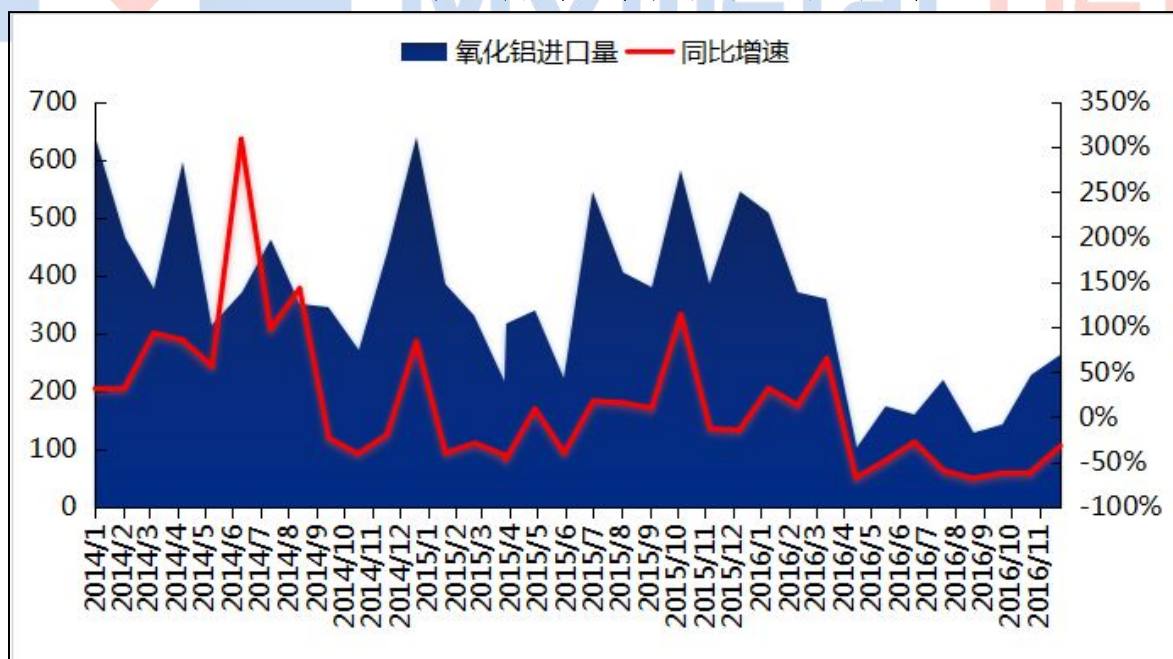
国产铝土矿方面，2016年12月份国产铝土矿市场保持着稳步上涨的趋势。山西地区铝土矿价格上涨10-20元/吨，品位A/S: 5.5价格在320元/吨左右（不含税）；河南地区上涨20元/吨，品位A/S: 5.0价格在280元/吨左右（不含税）；广西地区价格上涨10元/吨，目前市场主流品位A/S: 7.0价格在220元/吨左右（不含税）；贵州地区主流品位A/S: 6.0的矿石价格在220元/吨左右（不含税）。临近年末，随着国内市场氧化铝报价坚挺，铝土矿的需求和价格也在不断上涨。矿山开采正常，企业备货积极，各地铝厂国产矿库存增加，但是流通市场的资源还是处于紧缺状态，部分地区目前的库存和开采量勉强支撑氧化铝市场的消耗以及新增，不过供应量的回升有利于缓解这种现象。预计后期国产矿价格走稳趋势较强，库存继续增加，市场资源紧缺的现象会进一步得到缓解。

二、氧化铝市场

（一）中国氧化铝进口量情况

2016年11月中国进口氧化铝数量为26.16万吨，同比减少32.2%，环比增加14.2%。1-11月份累计进口260万吨，同比下滑35.3%。价格方面：国外氧化铝价格继续跟随中国氧化铝调价节奏，澳大利亚氧化铝FOB价格上涨至349-353美元/吨，与11月份比较上涨25美元/吨。连云港氧化铝现货报价升至3030-3070元/吨，与上月末比较上涨175元/吨。

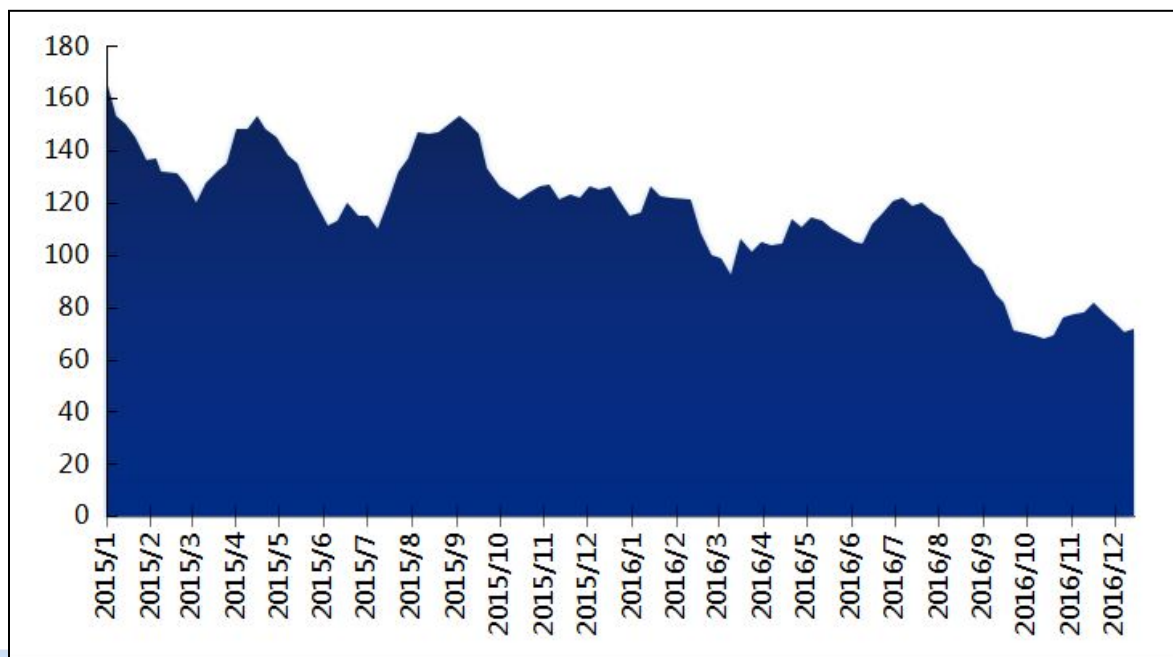
图 3、2016年11月份中国氧化铝进口量及同比增速



数据来源：海关总署、我的有色网

截止2016年12月23日，中国主要港口氧化铝库存为71.5万吨，与11月底环比减少10万吨。到货少于出货是主要原因。

图 4、2016年12月份中国主要港口氧化铝港口库存（万吨）



数据来源：我的有色网

表格 5、2016年12月中国主要港口氧化铝库存（单位：万吨）

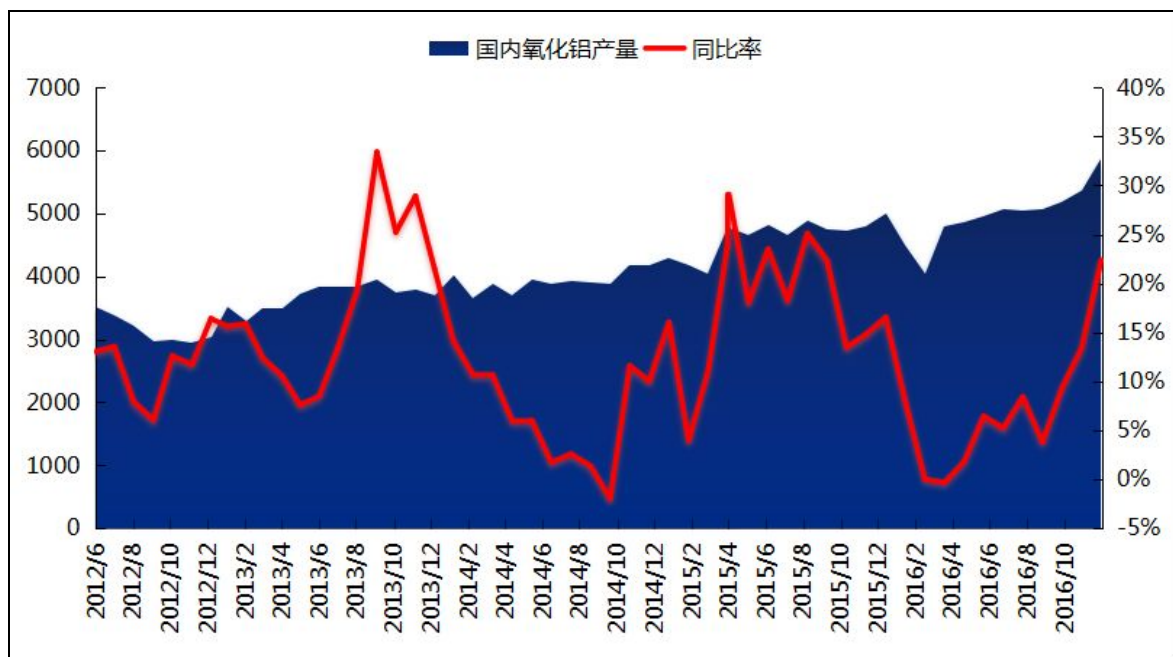
	连云港	鲅鱼圈	青岛港	总计
11月25日	40	13	28.5	81.5
12月23日	34	11	26.5	71.5
变化量	-6	-2	-2	-10

数据来源：我的有色网

（二）中国氧化铝产量分析

据国家统计局公布数据显示,2016年11月份中国氧化铝产量为587.5万吨,同比增加18.8%;1-11月份中国氧化铝累计产量为5529.3万吨,累计同比增加2.4%。减复产方面:12月初山西复晟氧化铝厂临时停产检修,本周完成复产。中铝山西计划复产70万吨,本月完成。山西华兴铝业100万吨产能复产迅速,争取12月中旬完成。重庆南川先锋氧化铝产能有所恢复,目前运行产能60万吨。

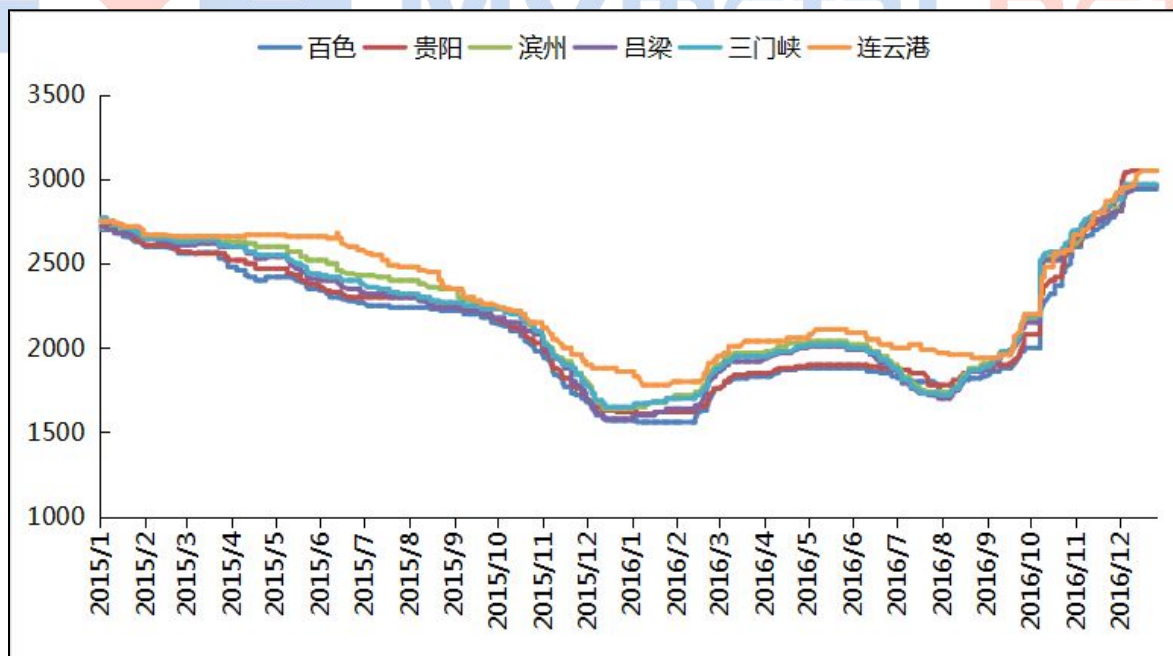
图 5、2016年11月份中国氧化铝产量及增长率（万吨）



数据来源：国家统计局、我的有色网

（三）中国氧化铝价格分析

图 6、2016年12月份中国氧化铝价格走势图（单位：元/吨）



数据来源：我的有色网

据我的有色网调研，12 月中国氧化铝价格在月初略有涨幅后，进入震荡盘整阶段。主要原因是电解铝价格大幅下跌，电解铝企业利润大幅缩减，备货意愿减少明显。同时，氧化铝企业复产投入市场，供应压力减少。部分大型企业虽然

报价坚挺，但贸易商及中小型企业出货积极。从区域上看，由于南方运输好于北方，成交活跃度与价格上涨幅度均好于北方。山西地区氧化铝现货成交区间为 2940-2980 元/吨；山东地区氧化铝现货成交价格区间为 2940-2980 元/吨；河南地区氧化铝成交区间为 2950-2990 元/吨；北方氧化铝厂库存减少，报价坚挺。广西地区现货成交价格为 2920-2960 元/吨；贵州地区现货成交价格区间为 3030-3070 元/吨。

长单方面：截至 12 月 28 日，12 月份上期所三月期铝结算价加权平均值为 13136.71 元/吨，以 17.6% 作价 1 月份氧化铝长单价为 2233.24 元/吨，较 12 月份长单比例价上涨 108.57 元/吨。

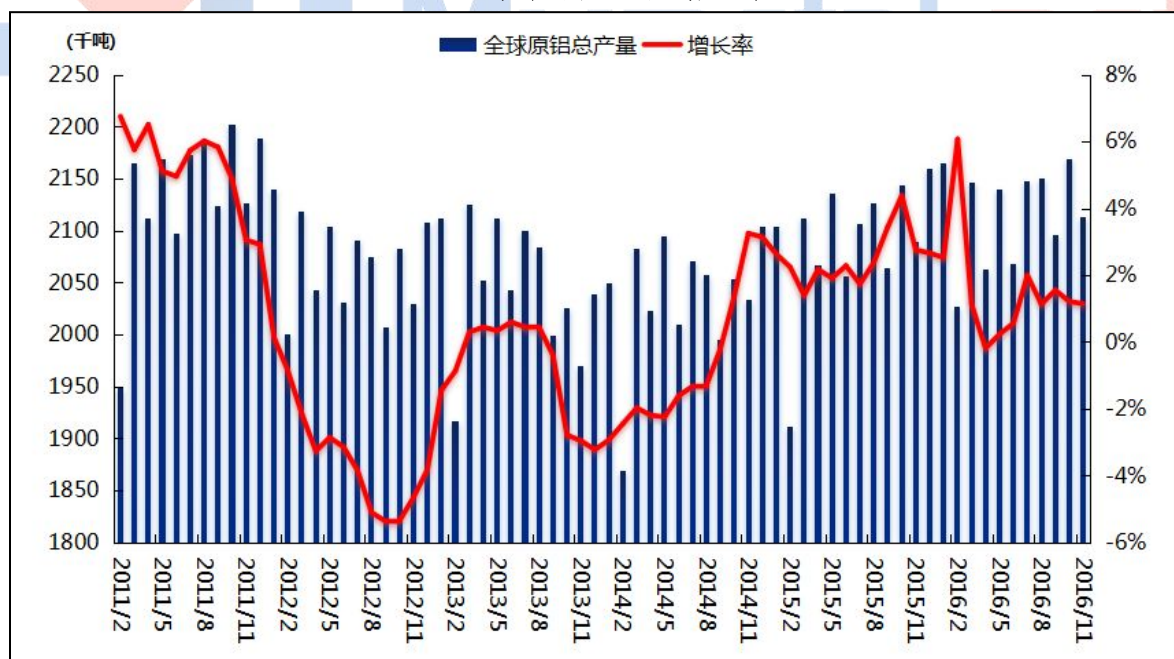
三、电解铝市场

(一) 国际铝市场运行情况

1、世界原铝产量同比、环比均增加

11 月全球（不含中国）原铝日均产量增至 70,400 吨，10 月为 70,000 吨。11 月全球（不含中国）原铝产量为 211.3 万吨，低于 10 月创下的 216.9 万吨纪录。中国 11 月日均原铝产量增至 93,300 吨，10 月为 88,000 吨。IAI 称，中国 11 月原铝总产量为 280 万吨，10 月为 272.7 万吨。

图 7、全球原铝产量及增长率



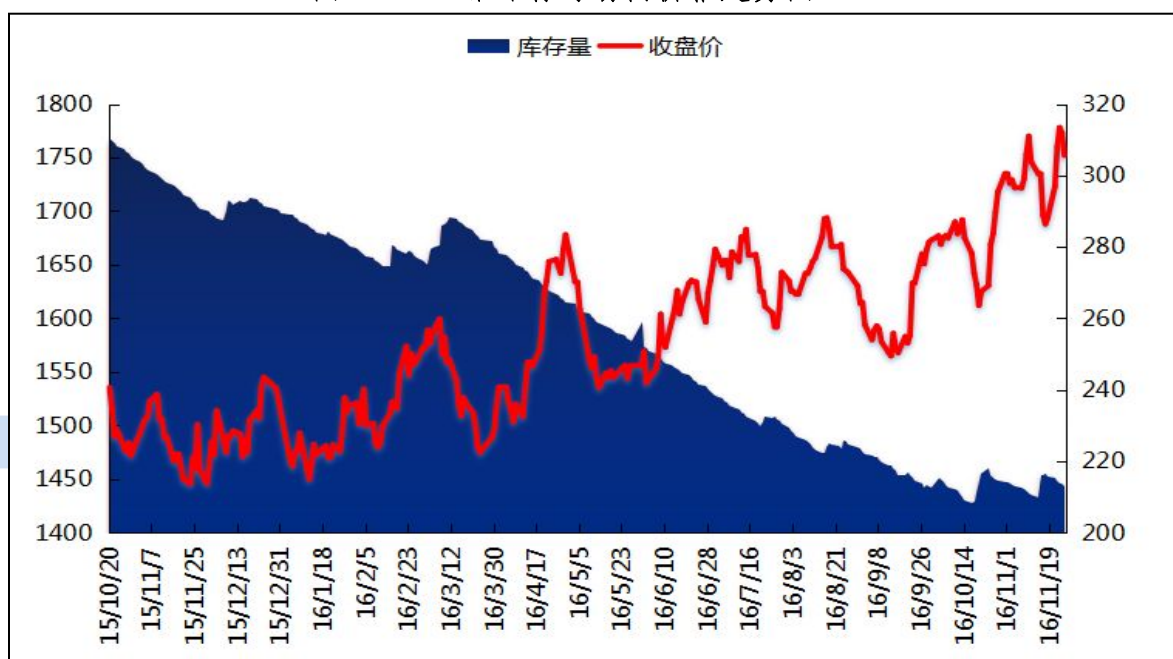
数据来源：IAI、我的有色网

2、LME 铝价走势震荡，库存量同期相比继续减少

2016 年国内、外宏观因素整体相对向好，特朗普意外获得总统选举，而引发的市场对其兑现 5000 亿基建投资的预期，以及中国积极指标好转改善铝市需

求前景。截止2016年12月伦铝高位震荡走势，截止12月28日伦铝收至1704美元/吨，较去年同期上涨12.03%。目前伦铝有效企稳于均线组之上，下方技术支撑关注1700美元/吨。截止12月28日，LME铝库存减至217.68万吨，延续2013年以来跌势。在过去的31个月里实现28个月下滑，即连续11个季度下滑，累计减少330万吨。LME铝库存持续下滑被视为铝供应从融资交易中释放出来，大量铝流出欧洲仓库，从而使得欧洲铝升水不断下滑。

图 8、LME 铝库存与场内价格走势



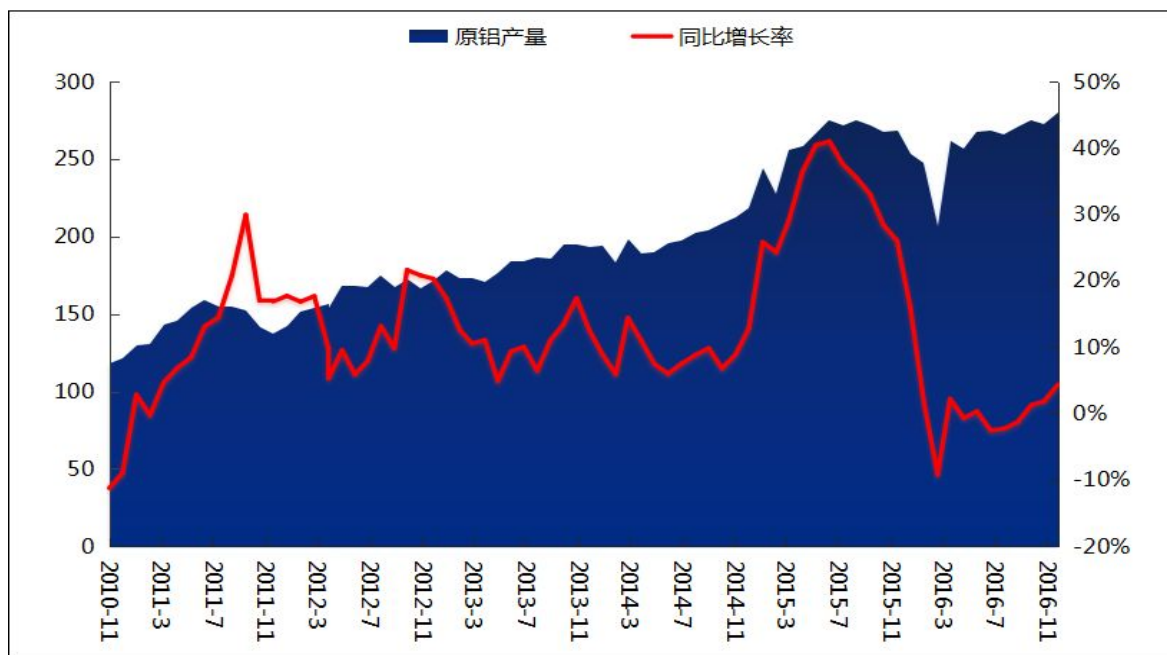
数据来源：LME、我的有色网

(二) 国内原铝产能及库存分析

1、国内电解铝产量环比、同比均增加

据国家统计局数据显示，2016年1-11月中国原铝产量为2898.2万吨，较去年同比减少0.40%，去年同期产量为2910万吨。其中11月单月中国原铝产量为280万吨，环比增加2.67%，较去年同期相比增加4.36%。我的有色网针对11、12月份铝冶炼厂复产以及新投产情况进行调研，调研结果如下：**【新疆天龙矿业股份有限公司】**12月中旬通电，但2016年只能通电2万吨左右，其余2017年继续生产。**【甘肃东兴陇西分公司】**11月下旬开始复产，主要是240KA系列，涉及产能12万吨。**【贵州登高兴仁铝业】**电解铝投产迅速，1期10万吨，争取12月底全部完成。**【新疆天山铝业】**电解铝顺利投产，新增产能20万吨，目前投产10万吨，12月底全部完成。

图 9、2016年11月国内电解铝产量图（万吨）

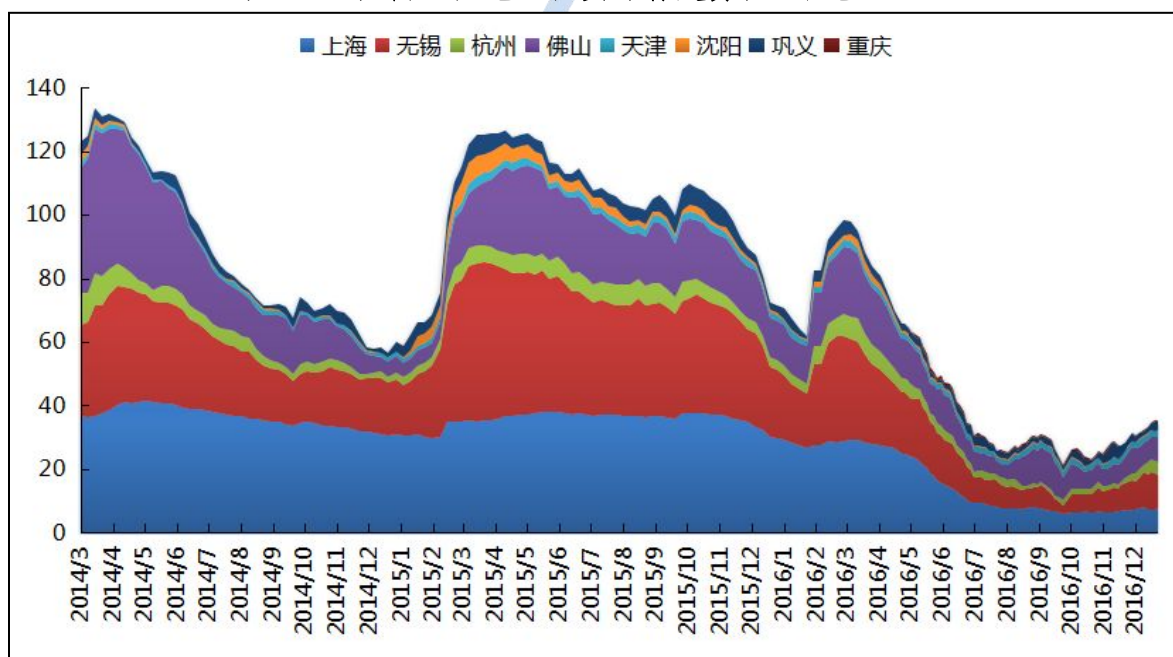


数据来源：国家统计局、我的有色网

2、国内主流地区库总库存量较上月增加

截止12月29日全国主流地区库存总量为35.2万吨。我的有色网统计上海，无锡，杭州，沈阳，天津，巩义，佛山、无锡八个区域库存量为35.2万吨，较上月末增加6.8万吨。导致2016年库存下滑严重有两个因素：第一，受西北地区运输不畅以及公路超载整治影响；第二，受铝水占原铝产量比例上升影响。

图 10、国内主流地区现货库存走势图（万吨）



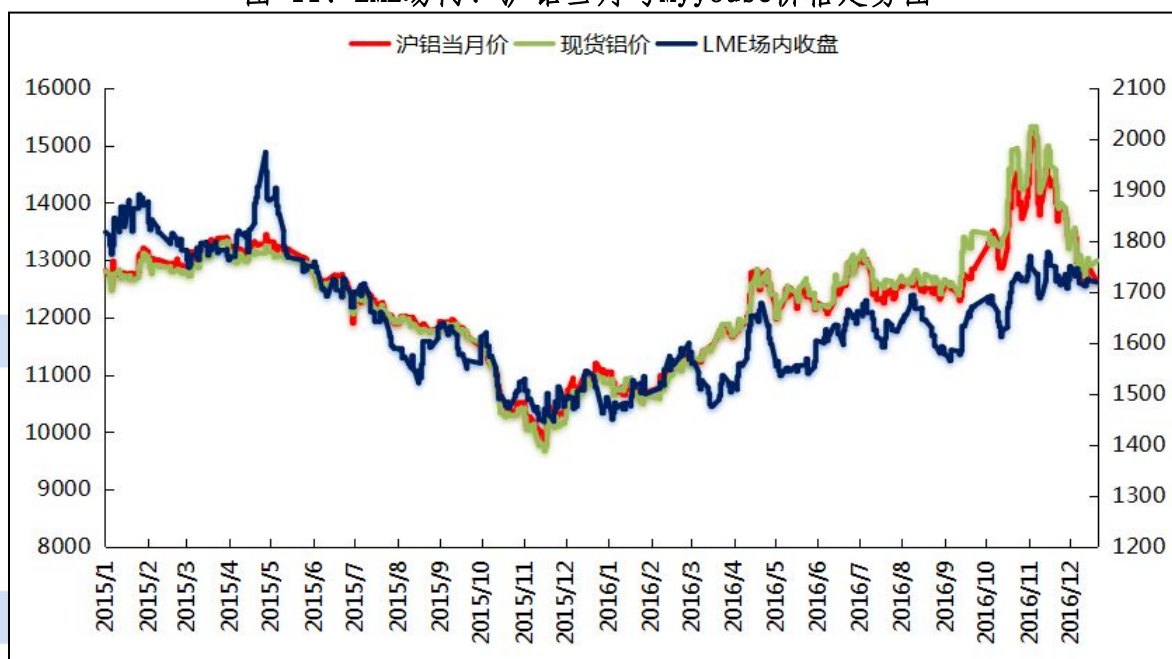
数据来源：我的有色网

具体明细，上海地区较上月末增加0.4万吨至7.5万吨；无锡地区较上月末增

加2.2万吨至10.6万吨；杭州地区较上月末增加2.4万吨至4.1万吨。佛山地区较上月末增加1.3万吨至7.9万吨；天津地区库存量增加0.1万吨，总量为2万吨；沈阳地区库存较上月末增加0.1万吨至0.3；巩义地区较上月末增加0.1万吨至2.5万吨；重庆地区较上月末增加0.2万吨至0.3万吨。

（三）国内铝锭价格分析

图 11、LME场内、沪铝当月与Myyouse价格走势



数据来源：伦敦金属交易所、上海期货交易所、我的有色网

12月现货铝价维持震荡走势，现货铝价对沪铝依旧维持升水。截止12月28日沪铝1701合约收盘价12625元/吨，较上月末下跌1055元/吨，跌幅为7.71%。现货方面，截止12月末，华东地区价格12740-12780元/吨，较上月末下跌1820元/吨；华南地区价格12980-13020元/吨，较上月末下跌2110元/吨；东北地区价格12780-12820元/吨，较上月下跌1820元/吨；西南地区价格12870-12910元/吨，较上月下跌1850元/吨。本月铝价下跌明显，市场整体表现较为一般。随着铝价上涨，国内电解铝企业复产以及增产压力不断攀升，导致市场流通货源逐步增加。持货商虽然挺价惜售心态明显，但随着天气影响以及假期来临，下游需求逐步萎缩，对铝价支撑乏力程度更为明显。另外，随着年底临近，资金流动性趋紧，期市资金流出，导致铝价承压下行。

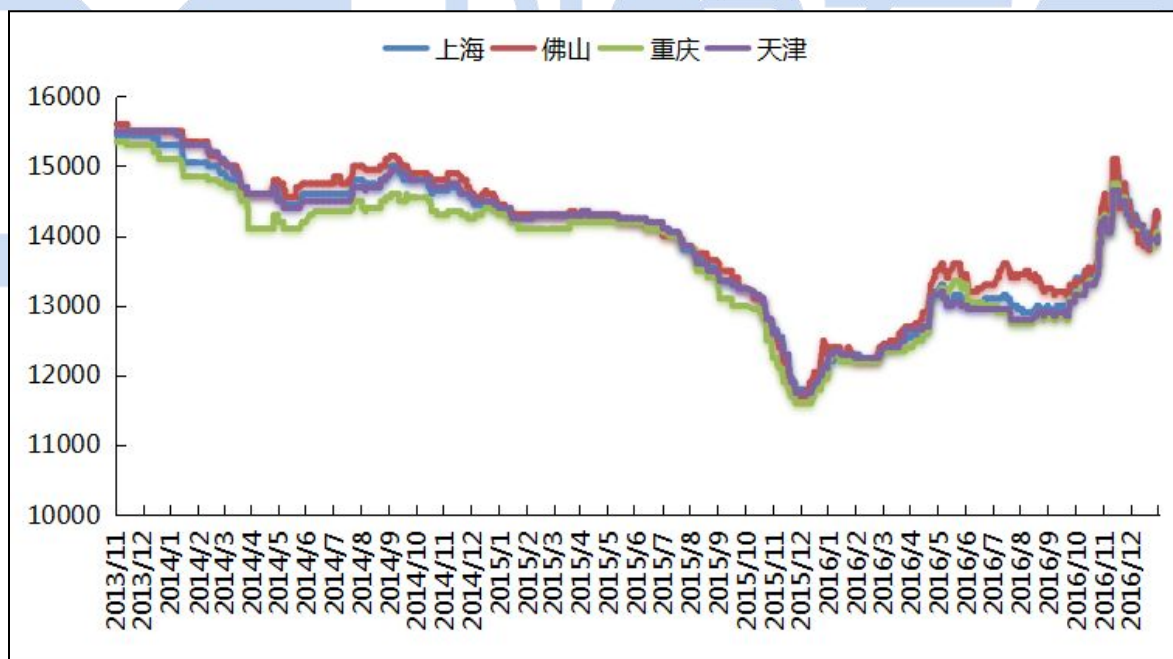
四、铝合金锭市场

(一) ADC12 铝合金锭市场分析

12月国内铝合金锭价格走势整体呈震荡下行，其中A356.2等原铝系合金随电解铝震荡下行，而ADC12等再生系合金价格高位维稳。进入12月，再生系铝合金锭消费依然维持良好态势，华东、华北地区、西南地区再生铝企订单已经排到1月。随着电解铝厂的复产及新增投产，市场对铝锭看空情绪高涨，这也导致废铝价格下滑严重，但再生铝企前期备货充足，也是废铝短时间有货无市。广东地区受环保整治影响，铝厂大面积关停也影响了华南地区的铝合金锭价格，供不应求的现象导致铝合金锭有价无市。

具体价格方面，12月再生系铝合金锭成交价涨跌互现。其中，截止12月30日，上海地区ADC12均价为14300元/吨左右，较11月底跌100元/吨。广东地区12月底ADC12价格报至14300元/吨附近，下跌100元/吨，广东地区放假时间较早，成交偏弱。

图 12、全国主流地区 ADC12 铝合金锭价格走势（元/吨）



数据来源：钢联云终端

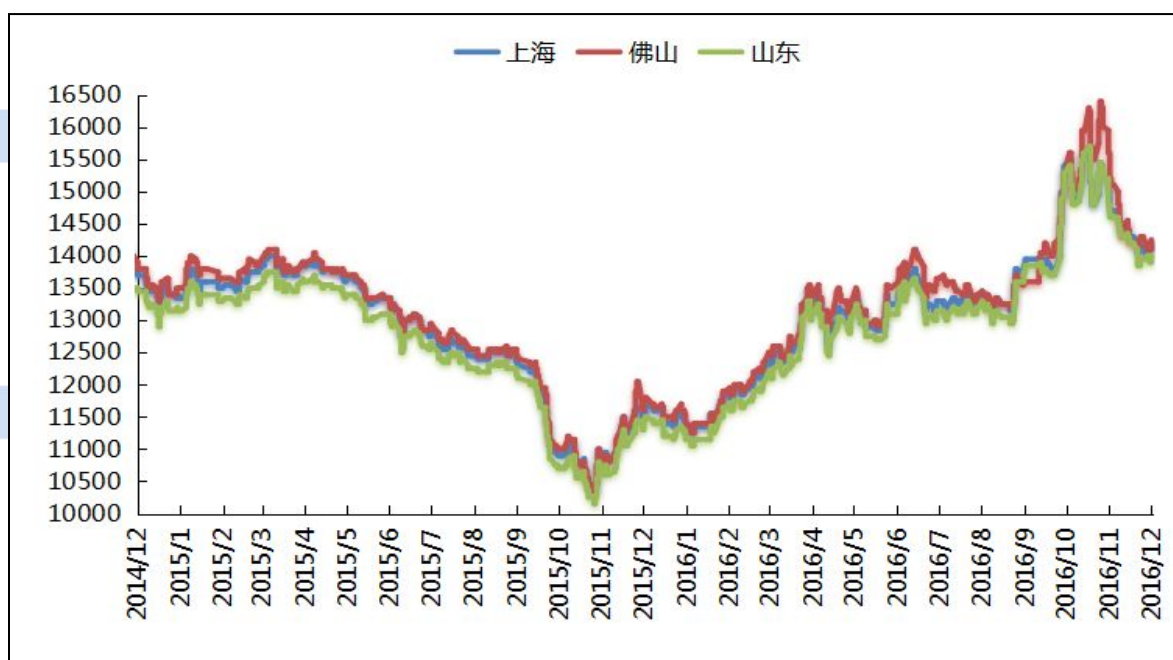
据我的有色网对30家再生铝企调研，由于企业订单较满，存在年前赶工备货现象，超6成企业春节放假时间较短，不到三天，企业采取轮班生产方式。临近春节，下游采购意愿偏弱，按需采购，以长单为主，预计明年1月再生系铝合金锭价格偏弱，在14200-14600区间震荡。

(二) A356.2 原铝系铸造铝合金锭市场分析

原铝系铝合金锭企业开工水平依然维持高位，从消费来看，据中国铝车轮协会公布的数据显示，2016年11月，中国铝合金车轮出口金额3.50亿美元，同比增加24.1%；出口量7.66万吨，同比增加29.2%，出口单价4.57美元/公斤。1-11月中国铝合金车轮出口金额35.35亿美元，同比减少0.2%；出口量76.38万吨，同比增加6.1%，出口单价4.63美元/公斤，出口厂商1355家。但受电解铝增产复产因素影响，电解铝价格震荡偏弱，原铝系合金锭价格亦维持低位运行。

12月份，原铝系铸造铝合金锭主要消费市场江浙沪地区A356.2均价为14300元/吨，本月累计下跌900元/吨。华南地区月底报价在14200元/吨附近，累计下跌了1400元/吨，粤沪价差从11月底的350元/吨减少至12月30日的190元/吨。山东、河南、内蒙等产地出厂报价则下跌了600元/吨左右。

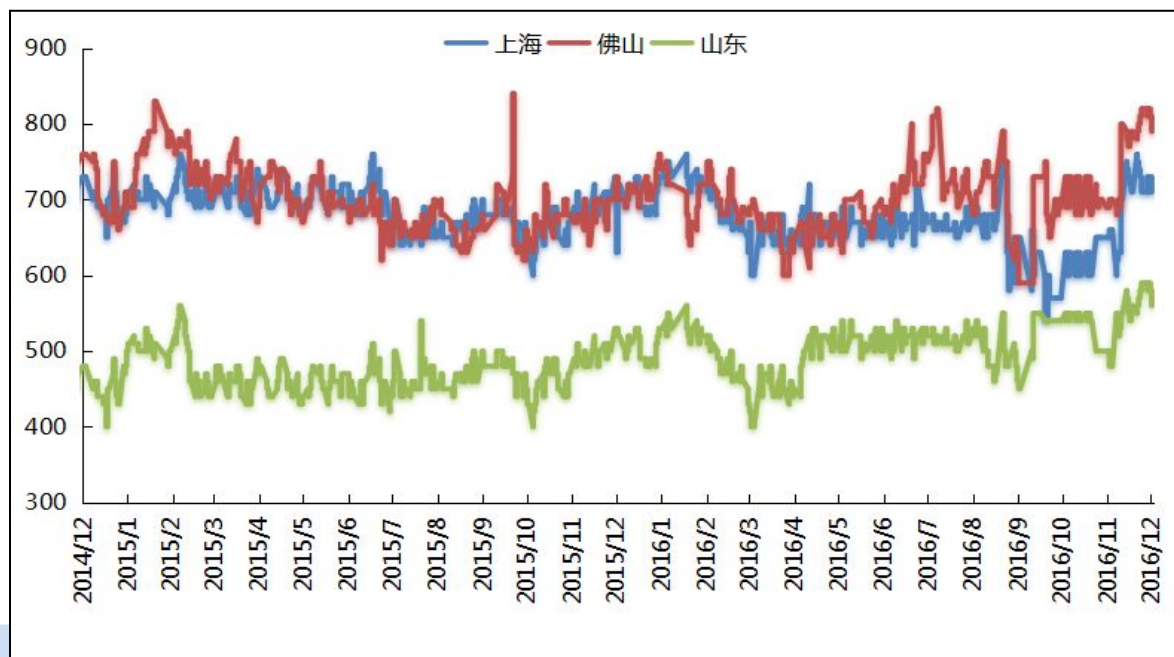
图 13、全国主流地区 A356.2 铝合金锭价格走势 规格：国标



数据来源：钢联云终端

A356.2 铝合金相关辅料成本波动不大，但 12 月市场供求形势有所改变，整体出现供不应求的局面，12 月加工费整体高位维稳。其中，河南、山东地区出厂加工费在 500-550 元/吨区间，上海、无锡、金华等主流消费地仓库自提加工费在 650 元/吨左右。短期来看，1 月下游终端汽车消费依然旺盛，A356.2 整体需求或将有所增加，但也存在铝企迎接春节到来提前赶工的情况，预计加工费大幅变化的可能性不大。

图 14、全国地区铝合金加工费走势图



数据来源: 我的有色网

五、铝棒市场

(一) 市场价格

本月度原铝价格整体呈弱势下探走势,且几乎每日都有较大幅度的波动,受此影响,全国主流地区 6063 铝棒市场价格也随之有不同程度的调价举措。12 月份,进入到 2016 年阳历年的最后一个月,从各消费地区可以明显感觉到消费端透露出萎缩的迹象,与此同时在本月度环保小组再次走访市场,使得部分地区无论是交易还是价格都受到了较大的影响。

 表格 6、全国主流地区 6063 铝棒加工费明细 规格: $\phi 90-\phi 178$ 单位: 元/吨

	佛山	无锡	巩义	包头	临沂	南昌
12月1日	120-220	250-320	240-320	70-180	300-360	430-520
12月8日	500-600	280-350	280-350	70-180	300-360	480-580
12月15日	750-850	300-400	290-370	70-180	300-360	550-620
12月22日	700-800	300-400	300-400	70-180	310-380	600-660

数据来源: 我的有色网

加工费方面，截止本月底，目前我的有色网对于全国主流地区 6063 铝棒加工费调研如下：佛山 400~500 元/吨（到厂）；无锡 330~450 元/吨（自提）；包头 70~180 元/吨（出厂）；巩义 330~400 元/吨（出厂）；临沂 310~380 元/吨（到厂）；南昌 560~620（到厂）。从上表中，我们可以清晰的看到，本月度除个别地区加工费维稳运行外，绝大部分地区都有不同程度的调价变动，其中尤以佛山地区及南昌地区最为明显。佛山地区：12 月份，通过我的有色网了解当地加工费高值一度冲破千元每吨的大关，而且部分尺寸规格产品还处于有价无市的状态，价格迅猛突涨主要在于当地货源短缺，由于西北地区大面积的减产及停产，同时运输问题依旧存在些许问题，这使得部分货源达到受阻，当地持货商挺价出货意愿强烈，与此伴随广东环保严查整改，使得当地部分重熔棒厂面临关停，从而更加坚定了佛山当地加工费强势上涨的心态，但后期伴随山东，无锡等地货源的陆续达到，佛山地区库存开始有所增加，且此时当地消费已出现萎缩，这使得高涨的加工费有所回调，纵观整个月度佛山地区加工费可谓是过山车的行情，调价幅度高且调价周期短，这或许就是天天有调价，时时要关注；南昌地区：12 月份南昌当地加工费整体处于偏高的行情，通过与当地持货商沟通了解，目前南昌地区也面临着货源短缺的困境，现阶段南昌安义县的型材加工群体仍维持着每日千吨左右铝棒的采购需求，所以面对频频上涨的加工费，下游的关注点已从价格转移到了寻找货源；除却佛山地区及南昌地区，12 月份包括无锡地区及巩义地区加工费也有所上调，而每吨也有近百元的幅度调整，上涨的原因在于原铝价格频频下探，且部分铝棒运往广东地区，使得当地货源减少。

（二）市场库存

单位：万吨	佛山	无锡	南昌	合计
12月1日	1.37	0.3	0.14	1.81
12月8日	0.84	0.3	0.15	1.29
12月15日	0.67	0.15	0.2	1.02
12月22日	0.93	0.08	0.37	1.38
12月29日	1.5	0.06	0.24	1.8

数据来源：我的有色网

库存方面，通过上表数据反馈，12 月份全国三地铝棒显性库存整体呈先减后增，月初及月底数据基本维持平稳的状态。

佛山地区：12 月份当地库存整体依旧维持低位，且在中上旬期间库存一度不足万吨，直到下旬才慢慢有所改善，库量渐渐有所增加。前文有所提到，由于自 11 月开始西北地区棒厂大面积减产或停产，而运输依旧存在问题，使得当地货源受阻，与此同时，广东地区的环保严查整改使得当地众多重熔棒厂面临关停，这也如雪上加霜般再次加剧了佛山货源短缺的困境。而随着南储及长江原铝参考价的价差拉大，以及佛山当地加工费突飞猛涨的态势，包括山东，无锡等地的持货商看到了商机，从而纷纷把货源陆续运往广东（汽运或汽船联运），伴随着这

部分铝棒的到达，也暂时让持续下滑的库量有所缓解。

无锡地区：本月度无锡地区库量持续走低，原本就不高的库存一度下探至不足千吨，究其原因一是部分当地货源运往广东，二是当地实际到货也较为有限。据了解虽农六师依然有货源发往无锡，但整体量有限，且达到后就立马被提走，目前仓库实际固有的货源仅有东方希望的品牌，农六师在无锡仓库中的量基本清零。

南昌地区：12月份南昌地区铝棒库存也同样面临量少的困境。虽然在本月期间有两家专列到达（中威斯近2000吨专列及鸿瑞近2000吨专列），但大部分货源都是提前预定，专列刚达到后就有货源被直接提走，与此同时，在仓库有部分企业的货源属于高价货（现在基本不对外销售，价格比当下水平要高出近2000元/吨左右，属于囤积货源），所以当地实际可采购货源十分有限，可谓一货难求。

（三）市场动态

据我的有色网不完全统计，12月份全国6063铝棒整体产量较11月份有所下滑，自11月份起西北地区棒厂大面积减产或停产，同时据了解，新疆五彩湾地区棒厂基本已全部停产（除东方希望以外），天气，运输，价格等都是造成减产及停产的重要因素。

12月份各消费地区市场整体交投略显一般，市场中基本以刚需采购为主，由于各家企业业务重心转移，更多的精力放在了追尾款，明年合作企业关系建立等等，且部分地区消费端萎缩也使得企业订单出现下滑，从而对于原材料的采购积极性大大降低。与此同时，本月底原铝价格一路下调，现阶段已不足13000元/吨，而对于春节前的行情，市场普遍悲观看跌情绪占据主导，所以更加遏制了企业的采购意愿。

再有不足一个月就将进入到春节假期，我的有色网预计1月份无论是铝棒的价格还是交投或都将会进一步转弱，伴随着企业提前放假，市场整体运行或陷入平淡状态。

六、辅料市场

本月国内氟化铝综合报价7100-7500元/吨（到厂含税），环比上周价格持稳。较十一月底上涨150元/吨。12月份一整月氟化铝价格较上月平稳很多。中国铝业12月份采购价格在6800元/吨，环比上涨500元/吨，但是这个价位市场寻货较困难。

造成氟化铝高位持稳主要原因：1、运输问题也未能有明显改善，贯穿4季度整个季度，氟化铝报价也都是到厂含税价，也是影响价格持稳的一部分。2、本月电解铝价格弱势下滑，伴随环保督查也越来越严重，使得部分铝厂有停产的现象，氟化铝的需求也随之下降，接货意愿降低，故氟化铝价格涨势动力不足。3、本月随着下游一波电解铝的跌势因而牵绊氧化铝的涨势，较本周氧化铝属于持稳

状态，原材料氢氧化铝价格近期随氧化铝稳定而暂稳。

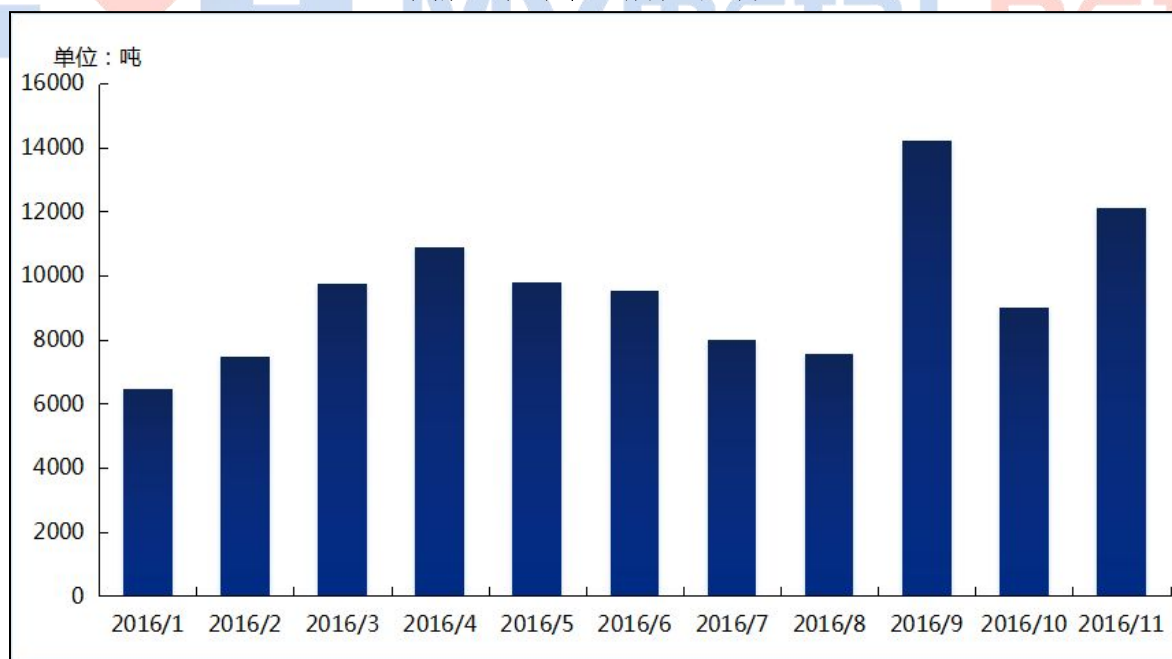
表格 7、12月份国内主流地区氟化铝参考报价

地区	最低价	最高价
河南	7000	7300
山东	7300	7500
湖南	7300	7500
河北	7000	7300
甘肃	7200	7000
宁夏	7000	7100
青海	7000	7300
四川	7000	7200
江西	7100	7300

数据来源：我的有色网

产能产量方面：据我的有色网调研数据显示，目前国内氟化铝开工产能为79.92万吨，开工率61.58%，月产量6.5万吨。西北地区的张掖市三益化工以及白银中天化工满产运行，分别维持3万吨和10万吨产能。华东地区安徽锦洋两条线生产，并维持4万吨的产能。华中地区河南中色韶星实业开一条生产线，开工率为50%，并等待月底招标。未来铝业12月份由于环保停产一个礼拜，现生产正常，开工率80%，维持6万吨产能，送货只送运费在100元左右的地区。多氟多总产能9万吨，受当地环保影响目前运行产能3万吨，开工率33.33%。湖南方面，其中湖南有色衡东依然是满产运行，产能7.2万吨。宜章宏源化工开工率80%，维持8万吨产能。

图 15、2016年前11个月中国氟化铝月度出口总量

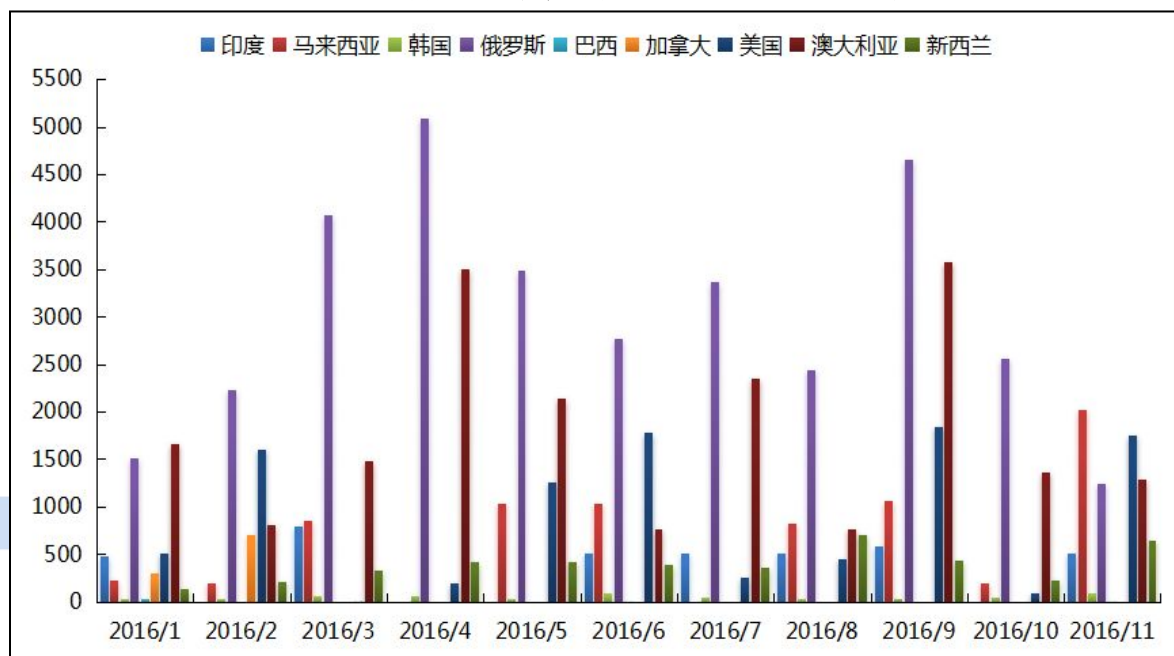


数据来源：海关总署

海关总署统计，2016年11月我国氟化铝出口量共计约12122吨，环比增长了34.60%的比重。与去年同期相比约10760吨，增长了12.66%。今年前11个月我国氟化铝出口量共约104732吨，与去年同期相比约146146吨，下跌了28.34%。

上图显示 2016 年 1-8 月份我国氟化铝出口量都处于下滑趋势，至 9 月份出口量达到了 14221 吨，较 8 月份相比增长了 88.15%。由于国内价格的增长、冬储采购、环保督查等原因使得国内市场现货供应紧张，单独本地区的送货都难以供应，其次由于运费太过高昂造成海外市场的氟化铝出口量下滑的最主要原因。

图 16、 2016年前11个月中国氟化铝主要出口国家统计



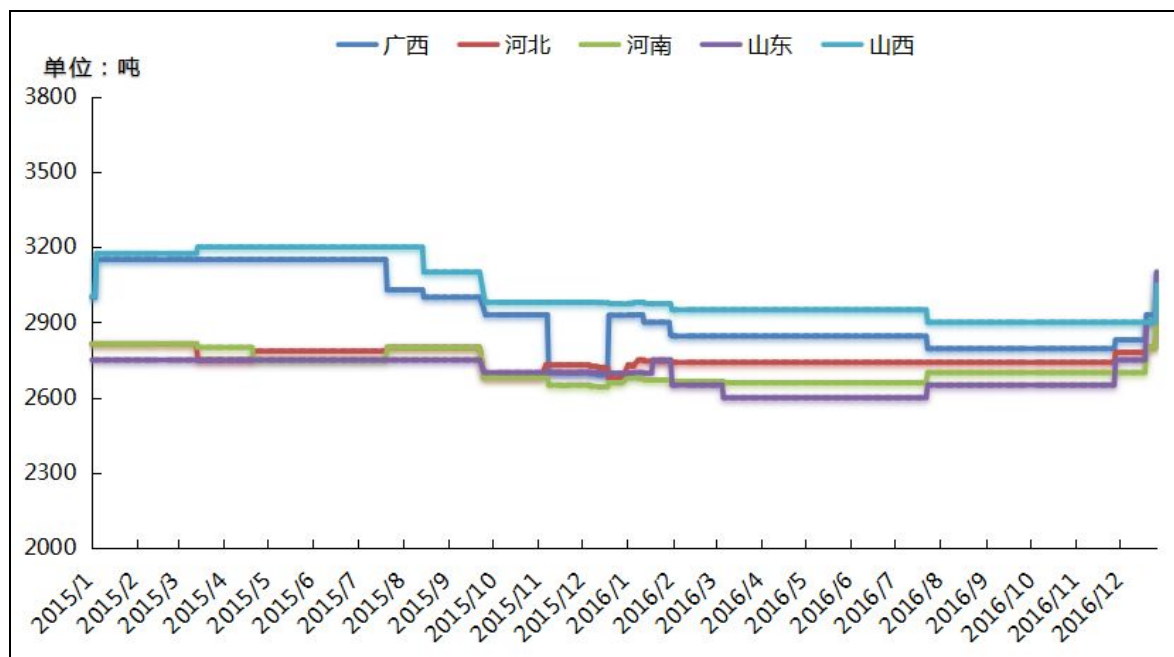
数据来源：海关总署

据海关数据显示，俄罗斯、澳大利亚是我国氟化铝出口的主要国家，2016年前 11 月份总计出口量分别为 33344 吨和 19637 吨，与去年同期相比下滑约 34.7%、1.58%。环比出口量 1234 吨、1285 吨，约下滑 51.65%、4.82%的比重。出口价格降至 862 美元/吨、863 美元/吨。但是，11 月份出口至马来西亚、美国、新西兰的出口量增加到 2016 吨、1750 吨、642 吨。7 月份，中国恢复向巴林出口氟化铝，结束了 7 个月零出口的历史，离岸价格在 1111 美元/吨。由于 8 月份中国出口价格已经降至新低，海外买家有望逐渐回归中国市场。

本月国内主流市场预焙阳极价格行情：山东市场报 2950-3250；山西市场报 3010-3150；河南市场报 2950-3050；河北市场报 3000-3100；广西市场报 3050-3250；（出厂含税，元/吨）。本周临近月底，也是铝厂定价的关键点，对于预焙阳极企业前期是由于原材料石油焦价格上涨过快，导致价格一直处于又势无价的状态，上涨幅度只有石油焦价格的四分之一，本周有些铝厂价格已经确定 2017 年 1 月预焙阳极采购价格上涨幅度在 200-300 元/吨。

预焙阳极价格上涨有两方面的原因：一、原料石油焦、煤沥青近一个月价格上涨幅度较大，二、最根本的原因还是供应量不足造成市场现货短缺。上周受环保影响而停产的企业，本周初已经开始逐步生产，但是由于环保压力大多没有满负荷生产。重庆地区本周也开始逐渐复产；河北地区停产的企业继续停产中；山东地区受环保减产的企业目前没有恢复。截止 12 月 30 日，预焙阳极低端出厂含税价 3000-3250 元/吨，高端价格 3300-3500 元/吨。

图 17、2016年1月-12月份预焙阳极主流地区月均价统计



数据来源：我的有色网

七、铝型材市场

我的有色网 12 月对全国 150 家铝型材企业进行调研显示，12 月铝型材企业开工率 59.79%，环比下滑 0.82 个百分点。进入 12 月不同类型生产企业情况分化严重，工业材与建材、大型企业与小型企业呈现明显的分化。工业材中汽车用铝由于汽车厂商年末冲击年度产销量而一派繁荣，建材由于受周期性影响而生产转淡。从企业规模来看，年产能小于 10 万吨的企业环比都有下滑，而年产能规模在 10 万吨及以上的企业稳中有升，主要还是受到长单的支撑。

表格 8、中国铝型材月度开工率

企业规模	企业数量	合计产能	11 月	12 月	1 月预期
X<1	9	4.68	60.33%	59.67%	30%
1≤X<5	61	146.50	60.20%	59.23%	35%
5≤X<10	44	264.90	61.16%	59.82%	50%
X≥10	36	671.00	60.72%	60.75%	58%
合计	150	1087.08	60.61%	59.79%	53.75%

数据来源：我的有色网

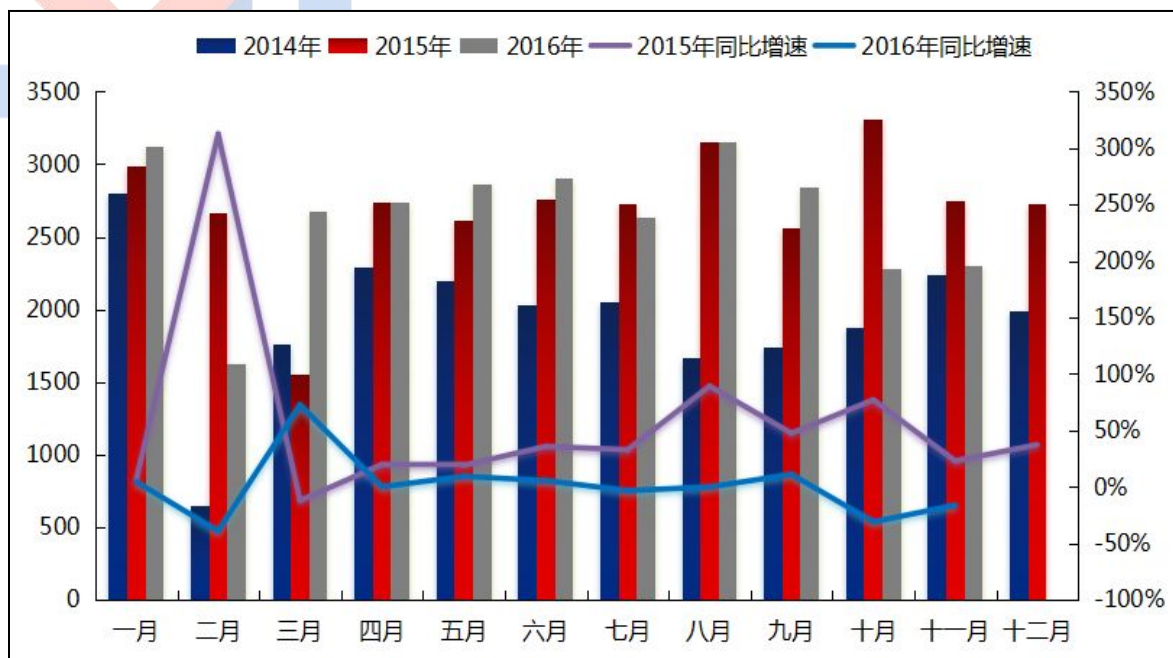
据我的有色网了解，进入 12 月铝价宽幅震荡，给型材厂采购原料造成很大困扰，无法预测市场节奏，频频出现高点采购，增加不少原料采购成本。虽说型材厂是采取背靠背赚取加工费的模式，但是铝锭基价的不断攀升对消费者造成的情绪上的影响导致推迟下单、延期交货等观望心态，对厂家正常生产经营造成一定困扰，更有甚者厂家出现要与采购消费者共同分摊铝锭涨价区间，减少厂家利

润。

据我的有色网12月份对各地区型材厂了解，第四季度是建材及家装市场的旺季，多数工程都会赶在春节前完工，但是今年的情况则不容乐观。以往建材交期较短，一般在一到两个星期。但此次由于受到环保检查的影响而大大延长了交货期。虽订单影响不大，但是对企业利润有较大影响。本月的建材开工率不及预期，主要受铝价大幅波动和大面积的环保影响，造成终端采购商观望情绪浓，推迟下单，厂家受环保督查的影响延期交货，影响厂家正常生产经营。工业型材方面，总体开工率八成。由于汽车厂家冲击年度任务，带动汽车铝挤压材、汽车用铝管、散热器等汽车用铝生产企业开工率满产，赶制汽车厂家订单，生产一直处于满负荷状态。从10月至春节前后汽车生产加工企业都处于旺季。太阳能光伏边框生产企业除小企业受光伏电网上价下调影响而订单萎缩开工不足外，大的生产企业由于海外订单、稳定的客户渠道、品牌影响力而表现平稳。工业流水线等其他型材开工率略有下滑，相比去年下滑15%。

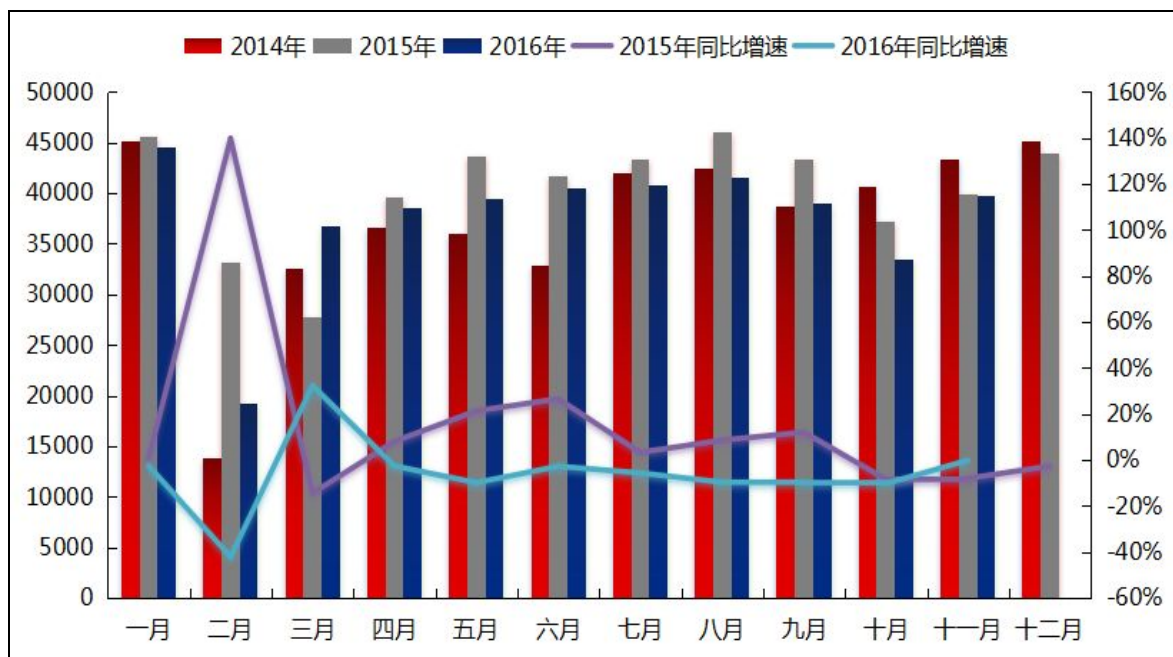
海关总署数据显示11月全国铝型材出口环比上升38.272%。江苏地区型材出口环比略有增加，同比下滑16.3%；山东地区出口环比下浮14.5%，同比增幅达26.5%；广东地区型材出口环比增加5.2%，同比基本持平。主要影响因素有：下游消费疲软；另一方面新的贸易保护主义抬头，抑制我国产品出口；最后随着国内供给侧改革的不断推进，生产成本的不断攀升也不利于我国的出口增加。另据我的有色网调研了解，随着生产工艺的不断改进，技术向其他沿海地区的推广，广东地区部分出口订单转移到山东地区，山东地区受气温的影响出口有所下滑，但相比于去年同期增加幅度显而易见。

图 18、2014-2016 年江苏铝型材月度出口量



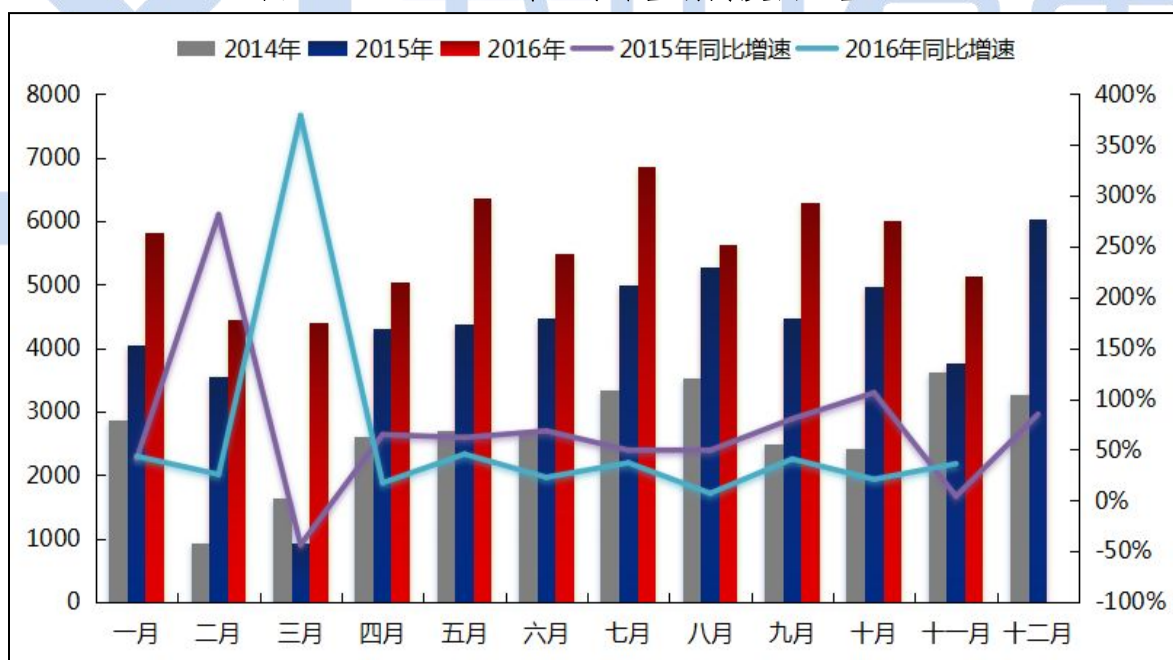
数据来源：海关总署

图 19、2014-2016 年广东铝型材月度出口量



数据来源：海关总署

图 20、2014-2016 年山东铝型材月度出口量



数据来源：海关总署

据我的有色网了解到，12份西北华北进入冬季，导致室外工程项目处于停工状态，相应的对型材的需求也大幅降低，大部分厂家元旦过后就开始放假，相对应的磨具厂也在元旦前后放假；西南，华南地区相对来说假期较短，部分大型企业春节不休。据我的有色网预测：1月份北方型材企业开工率将下浮30%左右，

南方型材企业开工率也有小幅下滑，但对于年产能在10万吨以上的大型企业影响不大。

八、铝板带箔市场

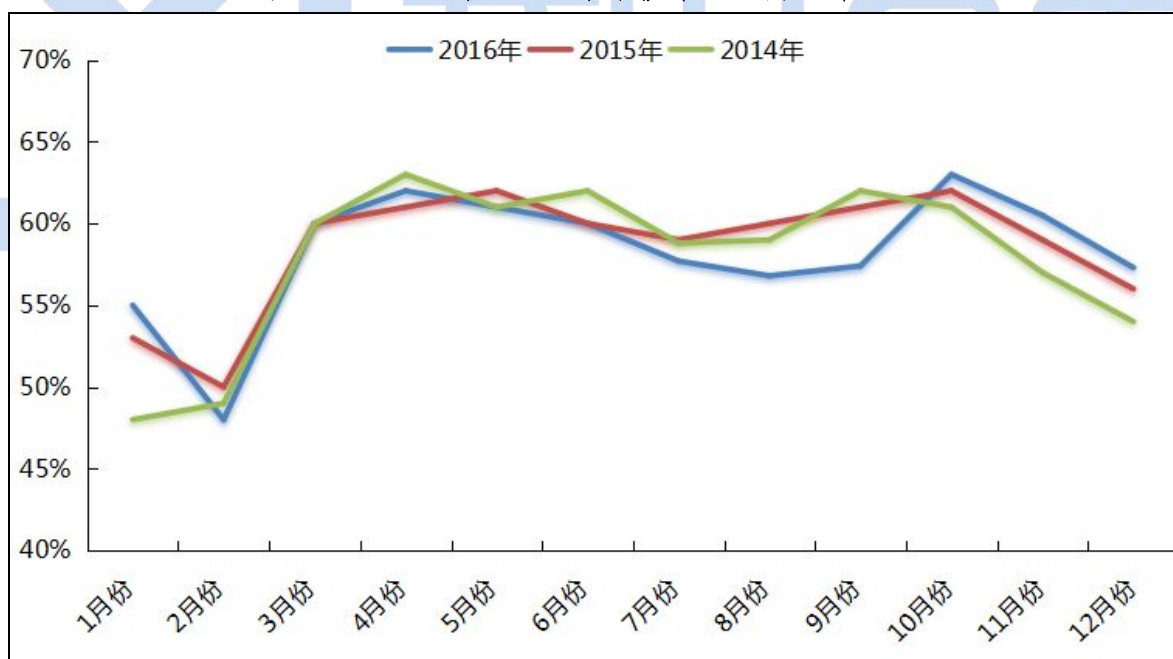
(一) 铝板带箔企业开工率

表格 9、铝板带企业开工率

企业规模	企业数量	合计产能	10月	11月	12月	17年1月预期
x>15	20	418	65.2%	64.7%	63.1%	62%
15>x>5	25	211	42.1%	41.2%	36.4%	30%
X<5	5	15.7	35.2%	32.4%	30.0%	20%
合计	50	644.7	63.8%	60.5%	55.3%	47%

数据来源：我的有色网

图 20、2014年-2016年铝板带企业开工率



数据来源：我的有色网

我的有色网调查显示，12月铝板带箔企业开工率在55.3%环比下降了5.2个百分点。从企业规模上来看，大型企业12月份的开工率相对11月来说有所回落。主要原因在于12月中旬北方地区雾霾严重，除去环保手续健全的企业可以正常生产以外，一些中型企业被迫停产2-3天不等，所以中型企业开工率有所下滑；小型企业更是举步维艰。

与此同时，本月佛山地区的环保审查也流言四起，有传言说，佛山地区近70%的都进行了停业整顿。但据我的有色网调研：广东省此次的环保核查主要集

中在南海和佛山地区，1日晚环保小组突袭南海，但是南海大部分下游加工厂家环保手续比较齐全，并且是采用天然气生产，突袭检查达标，只是一些生产非标铝板的小型厂家被迫停产整顿。6日，环保小组进驻佛山市，对佛山主要的铝板厂家进行检查，据我的有色网调研8家样本铝板厂家了解，由于前期环保设备投入较为完善，煤改气设备投入就位，此次环保检查对铝板厂开工率并无较大影响。

12月是传统的铝行业消费淡季，主要靠汽车用铝和建筑用铝支撑下游需求，消费主体为5系和7系幕墙板、车身板和包装用箔。且本月原铝价格偏弱运行，采购商买涨不买跌，观望情绪浓厚，导致企业出货量下降明显。另一方面，天气严寒，部分北方地区积雪严重，出货受阻，导致提前停产，也影响整体开工率，因此，12月份开工率下滑明显。

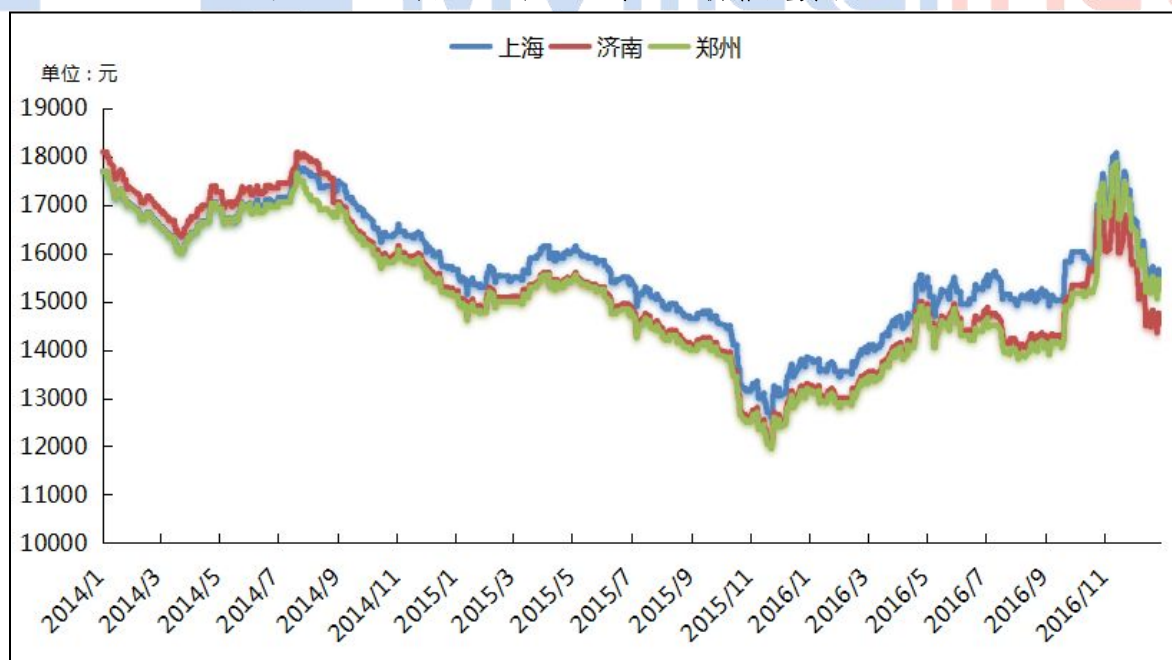
（二）国内主流市场价格分析

表格 10、12月国内主流地区加工费

	1060/O态 2-6*1000*2000	5052/O态 1*1000*2000	3003/H态 0.5-0.8*1000*2000
巩义地区	1800-2200	3700-4200	2200-2700
济南地区	2200-2700	4700-5200	2700-3200
苏州地区	2000-2500	4500-5000	2400-3000
佛山地区	2500-2700	4500-4700	2700-2900
上海地区	2600-2800	4900-5100	2900-3100
福州地区	2200-2400	4300-4500	2300-2500
重庆地区	2000-2200	4500-4700	2000-2300

数据来源：我的有色网

图 21、河南、山东、上海地区价格走势图



数据来源：我的有色网

从上图可以看出，本周1/3/5系铝板加工费维稳运行，相较于上月无明显的调价变动。主要原因在于，铝板加工成本趋于稳定，整体市场趋同。整体价格方

面，由于原铝价格下浮程度较大，本月原铝价格最高位由14020元/吨回落至12700元/吨。而据我的有色网调研，部分商家对未来一个月铝价看空情绪较多，主要原因在于对于下游消费信心不足，并且认为目前铝价相对来说还是处于一个高位。

市场成交方面，12月份是最后一个月，由于临近年终，各采购商年底需要回款，成交情况较上月有所下降；再加之北方雾霾影响，河南一家大型铝加工企业上个月产量为4.7万吨，本月产量为3.5万吨，产量下降了1.2万吨。从地区上看，上海地区，受行情波动影响，采购商观望情绪浓厚，除去刚性需求以外，成交并不乐观，较上个月下降明显。重庆地区受降雪和环保严查影响，运输不佳，出货困难，市场成交清淡，发货量有所减少。

（三）中国铝板带片进出口情况

铝板带片进口方面，11月份铝板带片进口总量为24629吨，环比增加34.0%，进口总金额为9137万美元，环比增加26.3%。

图 22、年度铝板带片进口量走势图



数据来源：我的有色网、海关总署

铝板带片出口方面，11月份铝板带片出口总量为128333吨，环比减少0.43%，出口总金额为31027万美元，环比增加0.94%。

图 23、年度铝板带片出口量走势图



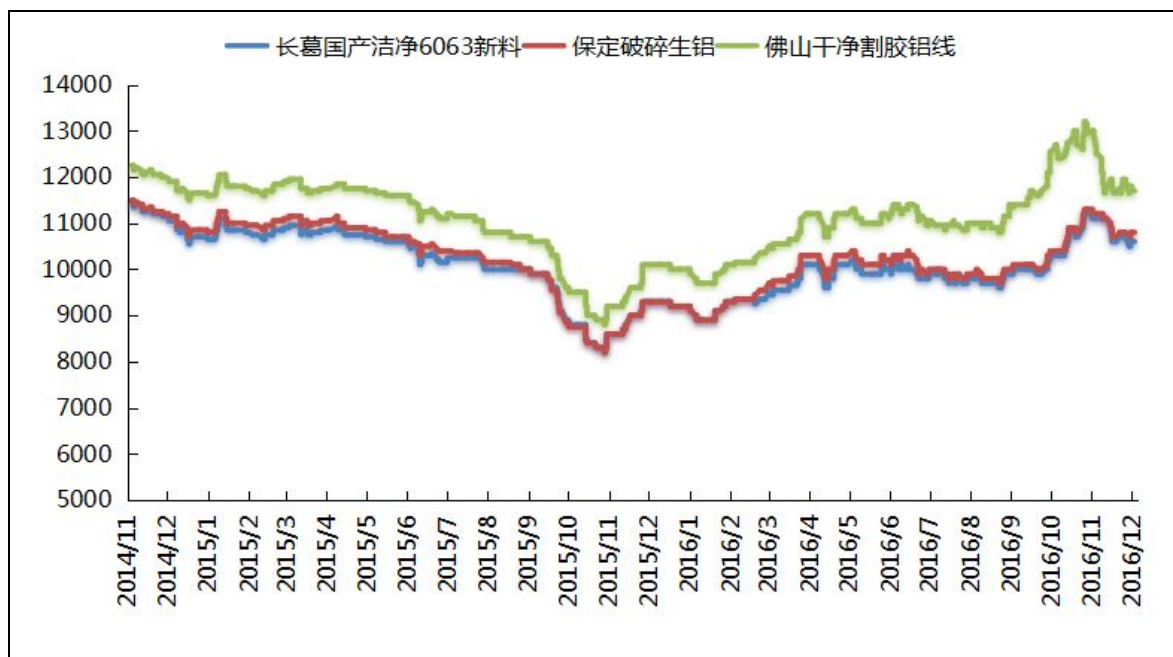
数据来源：我的有色网、海关总署

12月份开工率较上月相比有所回落，主要原因在于铝价波动导致市场情绪不稳，北方雾霾严重，环保审查严格。而1月份我国大部分地区将进入寒冬，加之春节来临，大部分生产加工企业车间放假停产，且铝板需求下降。我的有色网预计，1月份铝板市场开工率将会有所下滑，市场成交量或将有所回落。

九、废铝市场

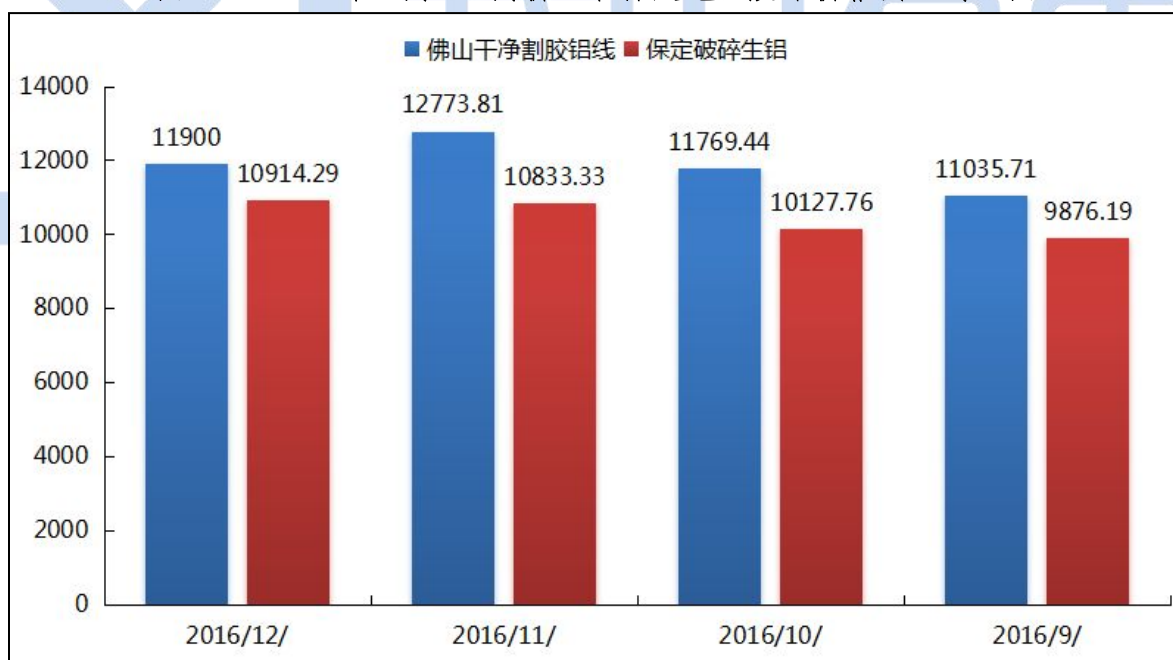
本月废铝价格开始出现下跌的情况，相较于11月份，各地区废铝整体价格开始下跌。山东地区干净割胶铝线11月均价11950元/吨，下跌至12月份均价11200元/吨，跌幅为750元/吨。河南长葛地区干净割胶铝线11月均价11850元/吨，下跌至12月份11050元/吨，跌幅为800元/吨。广东佛山地区11月份破碎生铝均价11400元/吨，下跌至12月份均价10950元/吨，跌幅为450元/吨。西南重庆地区机件生铝11月份均价9750元/吨，下跌至12月份9525元/吨，跌幅225元/吨。综合来看华东华北地区受环保因素影响较大，价格下跌比较大。华南西南地区由于合金厂和冶炼厂的采购需求很大，价格下跌较少。

图 24、2014年-2016年主流市场废铝价格走势图



数据来源：我的有色网

图 25、2016年9月-12月佛山和保定地区废铝价格同对比图



数据来源：我的有色网

据我的有色网调研，导致本月废铝价格开始下滑原因主要有以下几点：第一目前下游冶炼厂和废铝采购商订单较满，月产量在千吨以上的企业基本都要排到年后。虽然采购意愿比较强但实际成交量较少。第二废铝贸易商所困于现货铝锭价格的下跌，出货减少备货增加。第三未来随着铝锭新增和复产情况的增加，市面对现货铝锭价格看空的情绪高涨，导致废铝的价格也随之下滑。据山东地区贸易商反映，华东华北地区本月环保问题依然严峻。随着一些中小型冶炼厂的停

产，导致市面上废铝出现供大于求的现象。由于现货铝锭价格的下跌导致一些按照长江报价的废铝出现大幅下跌，例如铝线，机械生铝等。华南地区目前废铝价格趋于稳定，市场废铝成交尚可。临近节前冶炼厂的放假时间大都在一周左右，订单情况影响不大，正常按需采购。

据我的有色网调研 华东和华南地区价格出现跌幅不一的主要原因是下游采购的需求不同，华南地区本月受环保因素影响较小，采购量有所增加相比十一月份。华东地区环保影响较大，中小型采购商停产较多提前放假的情况增加。导致废铝价格下跌比较严重。

十、综述总结

总体而言：虽然近期氧化铝复产速度较快，但由于库存偏低将促使厂家报价坚挺。随着春运不断临近，运输问题或又将促使电解铝企业少量备货。但电解铝价格不断走低，将抑制电解铝企业备货数量。我们认为 1 月份氧化铝价格维持高位震荡，上涨幅度有限。2017 年电解铝供应过剩压力再次加大，对价格形成最大压制。随着消费淡季来临，电解铝库存开始累加，但铝水比例维持高位，我们认为电解铝库存增加有限。另外，煤炭、氧化铝、环保、运输等因素即会在成本上对电解铝价格形成一定支撑，亦在电解铝新投速度上有所抑制。短期来看，铝价维持震荡概率偏淡，运行区间 12500-13000 元/吨。

十一、行业新闻

中铝中央研究院挂牌成立 中铝中央研究院在中铝科学院挂牌成立。中铝公司党组书记、董事长葛红林，中铝公司党组副书记、副总经理、中铝股份总裁、中铝中央研究院院长敖宏出席仪式并共同为中铝中央研究院成立揭牌。葛红林作了题为《站上新起点，创造新业绩》的讲话。

携手中铝 运城铝工业基地建设提速 双方商定：将坚持“循环发展、绿色发展”理念，按照“产城游相结合模式”，做大做强铝工业产业，培育发展生态旅游，配套发展生产性服务业、生活性服务业，利用 3—5 年时间，努力打造一个年产值 300 亿元的铝工业生态园区，最终建成产城融合、宜居宜业的现代化新铝城。

曲靖铝业 350kA 系列生产线全面复产 天然气焙烧助力 曲靖铝业电解车间二系列三通道过道上方，一条印有“热烈庆贺 350kA 系列复产工作圆满完成”的布标格外醒目。按照计划，燃气焙烧装置已规范放置在 4081#槽的 A、B 两面，

连接燃料站、控制站、燃烧器的电气线路和管路全部连接到位，电解厂的几名员工正全神贯注、紧张有序的在电解槽旁对燃气焙烧设备进行点火前的最后查验。

复晟铝业助力晋南铝工业基地建设 近日，从山西复晟铝业有限公司获悉，该公司一期年产80万吨氧化铝项目自建成投产后运行良好。今年，面对市场跌宕起伏的不利局面，公司深挖内潜、精益管理，截至目前累计产出氧化铝78.68万吨，实现销售收入146095.27万元，实现利润总额8460.8万元，上缴税收6824.4万元，成功实现了单线生产能力国内最大，成为国内同行业的标杆企业。

新疆神火铝业顺利完成81万吨产量任务 截至12月24日，新疆神火铝业公司完成原铝产量813129吨，铝锭产量810015.99吨，顺利完成全年产量目标，为2016年圆满画上了句号。2016年，面对集团下达的81万吨超设计产能的高远目标任务，新疆神火铝业公司直面困难，勇挑重担，内部加压，以“保安全不是保生存的理念”实现全年安全生产，站在了政治的调试确保环保数据连续达标，向精细化管理要效益，向标准化操作要质量，以指标竞赛促节约，多渠道发力保稳定，以让上级放心的工作态度，在公司上下的共同努力下，提前完成全年产量任务，为效益增加贡献了力量。

咸宁高新区建国内最大饮料铝罐厂 近日，在全自动饮料铝罐生产车间内，几名工人正在巡查。咸宁高新区内的湖北奥瑞金包装有限公司今年投产后，制罐生产线（一期）年产饮料铝罐已达13亿个，目前正在抓紧建设二期项目，明年投产后，年产铝罐将达20亿个，有望成为我国最大饮料铝罐生产基地。

2017年国内电解铝计划新增产能500万至550万吨 “2017年电解铝供应过剩压力或再次显现，这对价格形成压制。”李旬表示，随着消费淡季来临，电解铝库存开始增加，铝水比例仍维持高位，运输压力依然存在。考虑到整体宏观环境及人民币贬值预期等因素，预计明年铝消费将保持7.3%的增速，铝价振荡区间会加大。2017年沪铝主力合约运行区间为11500—15000元/吨，现货价格运行区间12000—15500元/吨，LME价格运行区间为1500—2000美元/吨。

解密南海铝企的制胜路 南海铝型材企业的开拓之举并非局限在系统门窗领域。今年5月，长沙运行全国首条国产中低速磁悬浮商业运营示范线，该磁悬浮列车便使用了来自华昌铝业完全自主研发的导电轨；广亚铝业研发的专利产品、可用于手机背板的七系铝合金材料即将进入量产；豪美铝业研发出的纯电动全铝车架能使传统车身重量减轻40%，其汽车轻量化产品预计今年的销售额将达到6000万元。

十二、宏观新闻

(一) 国际热点

德国11月CPI年率初值上升0.8% 雄鹰仍暂歇犹未高飞 德国11月CPI年率初值上升0.8%，继续创两年以来最快增速(此前为今年10月所创)，且升幅与预期值和前值一致；德国11月CPI月率初值上升0.1%，升幅与预期值一致，但低于前值上升0.2%。

美11月ADP就业人数大增21.6万 非农或亦令人“惊艳” 具体数据显示，美国11月ADP就业人数增加21.6万，增幅远高于预期值17.0万，前值从14.7万下修为11.9万。

美国制造业扩张加剧利多商品 隔夜公布的美国ISM制造业指数录得53.2，明显高于前值51.9和预期值52.5。fx678观点认为，美国制造业扩张势头进一步加剧，使得原油价格维持蹿升势头。

欧元区制造业PMI创逾两年最高水准 欧银决策层或感欣慰 欧元区11月Markit制造业PMI终值为53.7，创2014年1月以来最高水准，和预期值与初值一致。但产出分项指数从54.6降至54.1。产出物价分项指数从10月的50.8升至51.4，创逾五年最高。

美国11月非农就业报告瑕不掩瑜 12月加息预期依然强烈 美国11月季调后非农就业人口增加17.8万，升幅低于预期值18.0万；10月增幅由16.1万修正为14.2万，9月增幅由15.1万修正为19.1万，10月和9月两个月合计上修2.1万。就业人数的稳固增长可能反映出经济的信心上升。

欧元区服务业PMI终值创年内最高 四季度经济增速或达0.4% 欧元区11月Markit综合PMI终值为53.9，创12月以来最高，低于预期值和初值(两者均为54.1)；欧元区11月Markit服务业PMI终值为53.8，创今年最高水准，但低于预期值和初值(两者均为54.1)。欧元区服务业PMI终值创年内最高，四季度经济增速或达0.4%。

欧元区三季度GDP季率终值上升0.3% 消费立功贸易拖后腿 欧元区第三季度季调后GDP季率终值上升0.3%，升幅和预期值与初期一致；欧元区第三季度GDP年率终值上升1.7%，升幅高于预期值和初值(两者均为1.6%)。

【欧银决议】QE期限延长9个月 但4月起规模降至600亿欧元 欧洲央行周四(12月8日)宣布的最新货币政策决议中，一如市场预期维稳三大利率：将存款利率维持在-0.40%，主要再融资利率维持在零，边际借贷机制利率维持在0.25%不变；决定延长QE计划至2017年12月，其中800亿欧元/月的购债规模将维持至2017年3月，但从明年4月起购债规模将降至600亿欧元/月。

德国雄鹰再高飞 12月ZEW经济现况指数创15个月来新高 德国12月ZEW经济景气指数为13.8，低于预期值14.0，与前值持平；德国12月ZEW经济现况指数为63.5，创2015年9月以来最高，且高于预期值59.0和前值58.8。

美联储加息25个基点 料明年加快升息步伐 美联储北京时间周四(12月15日)凌晨3点宣布加息25个基点，且暗示明年将加快加息步伐，因即将上任的特朗普政府承诺，将通过减税、增加基建支出和放松监管等举措来提振成长。

美国11月零售销售月率仅升0.1% 汽车支出下降成诱因 美国商务部周三(12月14日)公布的数据显示，美国11月零售销售月率上升0.1%，升幅不急预

期值0.3%；核心零售销售月率上升0.2%，升幅不及预期值0.4%，因美国家庭削减了汽车方面的支出，暗示美国第四季度经济上升动能有些减退。

欧元区制造业PMI初值升至54.9 欧银年末收“大礼” 欧元区12月Markit制造业PMI初值为54.9，创2011年中期以来最高，高于预期值与前值(两者均为53.7)；欧元区12月Markit服务业PMI初值为53.1，低于预期值和前值(两者均为53.8)；欧元区12月Markit综合PMI初值为53.9，创今年最高，和预期值与前值一致。

美国未季调CPI年率创逾两年高位 2017年多次加息有望？ 美国11月未季调CPI年率上升1.7%，升幅创2014年10月以来最大，和预期值一致，高于前值1.6%；美国11月季调后CPI月率上升0.2%，升幅和预期值一致，低于前值0.4%，因汽油价格上升放缓且食品成本继续处在低位。

欧元区未季调CPI年率终值维稳0.6% 未来表现值得期待 欧元区11月未季调CPI年率终值上升0.6%，升幅符合预期，高于初值0.5%；欧元区11月未季调核心CPI年率终值上升0.8%，升幅和预期值与初值一致。

德国IFO商业景气指数创约三年高位 德国12月IFO商业景气指数为111.0，创2014年2月以来最高位，高于预期值110.6和前值110.4。

美国三季度GDP靓丽无限 消费者支出大豆出口“立功” 美国第三季度实际GDP年化季率终值上升3.5%，升幅创2014年第三季度以来最高位，高于预期值3.3%和初值3.2%；美国第三季度年化实际GDP终值为167270亿美元，初值为167125亿美元；美国第三季度GDP平减指数终值上升1.4%，升幅和预期值与初值一致。

美国11月消费开支增长放缓 因收入下降 美国11月份消费开支增长低于预期，因为经通胀调整的税后个人收入自2013年10月以来首次出现下降。11月份消费开支增长0.2%；不及10月份修正后的增长0.4%。

美国12月密歇根大学消费者信心升至98.2 为2004年1月以来最高 密歇根大学11月美国消费者信心指数终值为98.2，预估为98.0，12月初值为98.0，11月终值为93.8。密歇根大学12月美国消费者现况指数终值为111.9，预期为112.0，12月初值为112.1，11月终值为107.3。密歇根大学12月美国消费者预期指数终值为89.5，为去年1月以来最高，预估为89.0，12月初值为88.9，11月终值为85.2。

美国12月谘商会消费者信心跳涨至2001年以来最高水平 12月谘商会消费者信心指数上升至113.7(预估109)，11月修正后为109.4。衡量消费者对未来6个月预期的指数从94.4上升至105.5，触及2003年12月份以来的最高水平。现状指数从132下降至126.1，预计6个月后商业条件改善的美国居民比例从16.4%上升至23.6%，为2011年2月份以来最高。

美国11月成屋签约销售指数创十个月新低 美国发布11月成屋签约销售指数，数据创10个月新低。美国11月成屋签约销售指数环比-2.5%，预期0.5%，前值0.1%。美国11月成屋签约销售指数同比1.4%，前值0.2%。美国11月成屋签约销售指数月率降至10个月低点。

美国上周初请失业金人数符合预期 美元指数反应平淡 美国劳工部12月29日公布，美国至12月24日当周初请失业金人数26.5万，符合市场预期，低于前值27.5万。至12月24日当周初请失业金人数为连续第95周低于30万关口，连续创1970年以来最长，表明美国劳动力市场依旧强劲。

（二）国内热点

11月财新制造业PMI为50.9 小幅下滑 12月1日公布的财新中国制造业采购经理人指数（PMI），11月录得50.9，较10月回落0.3个百分点，显示制造业扩张速度有所放缓。

统计局：11月份制造业PMI和非制造业PMI继续上升 11月份，制造业PMI为51.7%，比上月上升0.5个百分点，延续上行走势，升至两年来的高点。11月份，中国非制造业商务活动指数为54.7%，比上月上升0.7个百分点，连续三个月上升，为2014年7月以来的高点，继续保持平稳较快增长。

中国11月财新综合PMI52.9 保持43个月最高纪录 中国11月财新服务业PMI53.1，前值52.4。中国11月财新综合PMI52.9，前值52.9。

统计局：11月份CPI涨势温和 PPI涨幅扩大 国家统计局今天发布的2016年11月份全国居民消费价格指数（CPI）和工业生产者出厂价格指数（PPI）数据显示，CPI环比上涨0.1%，同比上涨2.3%；PPI环比上涨1.5%，同比上涨3.3%。

年末经济暖意浓：11月宏观数据集体回升 国家统计局13日公布数据显示，11月份，消费同比增长10.8%，增速比上月加快0.8个百分点；工业增加值同比增长6.2%，增速比上月加快0.1个百分点；11月份出口增速由上月下降3.4%转为增长5.9%。

前11月工业企业利润同比增长9.4% 国家统计局12月27日发布的工业企业财务数据显示，1-11月份，规模以上工业企业利润同比增长9.4%，增速比1-10月份加快0.8个百分点。其中，11月份利润同比增长14.5%，增速比10月份加快4.7个百分点。

人民币中间价大幅上调127点 美元指数高位回落 12月30日，人民币中间价报6.9370，上一交易日中间价6.9497，16:30收盘报6.9547，夜盘收盘报6.9552。亚市早盘，美元指数小幅走弱，逼近102关口。分析人士指出，美国贸易帐赤字扩大，或拖累美国四季度GDP，将会压制美元指数走势。

【免责声明】

本研究报告仅供上海钢联电子商务股份有限公司及“我的有色网”客户使用，我的有色网铝研究团队不会因接收人收到本报告而视其为本公司的当然客户。

本研究报告由我的有色网铝研究团队制作，是基于研究团队认为可靠的且目前已公开的信息撰写，我们力求但不保证该信息的准确性和完整性，客户也不应该认为该信息是准确和完整的。同时，本团队不保证文中观点或陈述不会发生任何变更，在不同时期，本团队可发出与本报告所载资料、意见及推测不一致的报告。

我的有色网铝研究团队会适时更新我们的研究，但可能会因某些规定而无法做到，在任何情况下，本报告中的信息或所表述的意见并不构成对任何人的投资建议，也没有考虑到个别客户特殊的投资目标、财务状况或需求。客户应考虑本报告中的任何意见或建议是否符合其特定状况，若有必要应寻求专家意见，本公司及雇员不对使用本报告而引致的任何直接或者间接损失负任何责任。

本报告所载的资料、工具、意见及推测只提供给客户作参考之用，并非作为或被视为出售或购买证券或其他投资标的的邀请或向人作出邀请。

本报告涉及期货、期权及其它衍生工具的交易，因其包括重大的市场风险，因此并不适合所有投资者。在任何情况下，本团队不对任何人因使用本报告中的任何内容所引致的任何损失负任何责任，投资者需自行承担风险。

本报告版权归我的有色网铝研究团队所有，未获得我的有色网铝研究团队事先书面授权，任何人不得对本报告进行任何形式

铝月报主要编写人员：

【铝土矿】

联系人：张玲玲

电话：021-26093972

【氧化铝、电解铝厂】

联系人：李旬

电话：021-26093260

【电解铝】

联系人：方艺静

电话：021-26093264

【铝合金锭】

联系人：刘加恒

电话：0791-88385154

【铝棒】

联系人：佟以来

电话：021-26093898

我的有色铝业资讯 微信号



上海钢联电子商务股份有限公司（300226）

地 址：上海市宝山区园丰路 68 号

资讯监督：温晓红

联系人：李旬

电 话：021-26093260

邮 箱：lix@mysteel.com